



## Clipping premsa



El 6 de juny és el Dia Mundial del Control de Plagues.  
Des d'ADEPAP treballem cada dia per al reconeixement del sector.



**Efectiva**  
Comunicació

Juny 2023

WPD

# Sumari

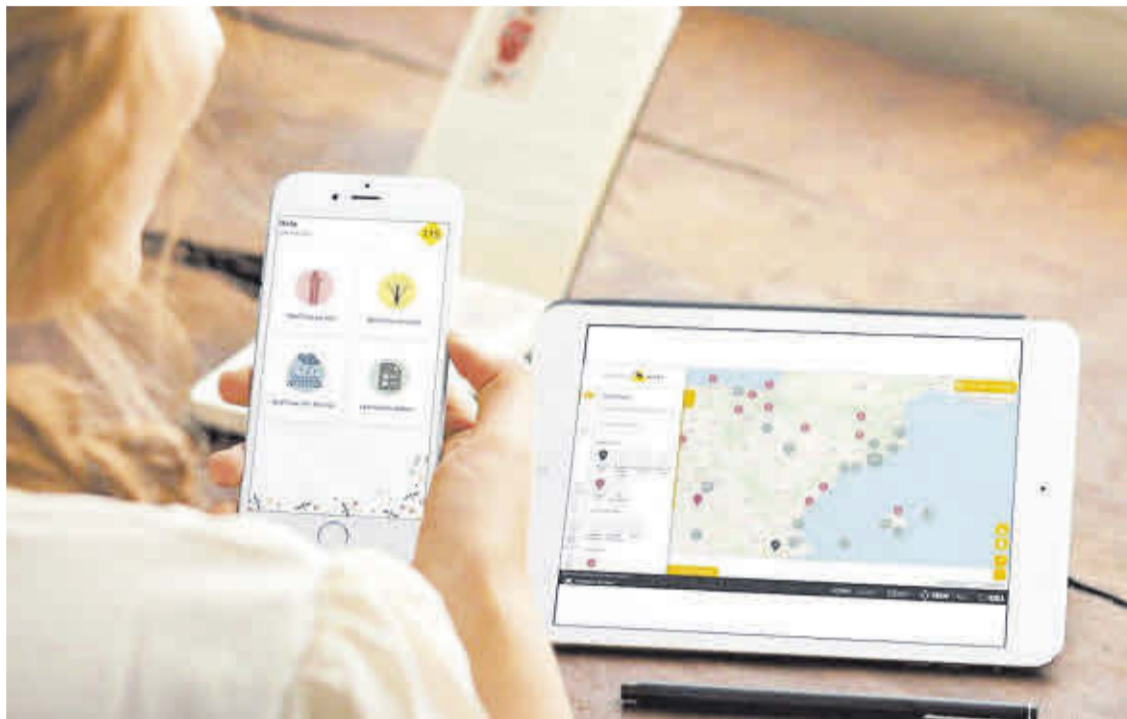
	La sequera Diari de Girona , <b>Edició:</b> ULA	3
	El canvi climàtic desplaçarà el mosquit tigre a comarques de muntanya diaridegirona.cat	4
	¿Qué plagas tendremos este verano? cope.es	6
	La sequera provocarà una plaga de panerola americana a l'estiu El Punt Avui , <b>Edició:</b> Gironines	8
	La sequera provocarà una plaga de panerola americana a l'estiu El Punt Avui , <b>Edició:</b> GENERAL	9
	Les vuit plagues d'aquest estiu a Barcelona: quines són i consells per evitar-les betevé	10
	La sequera persistent farà de la panerola americana la protagonista de les plagues d'aquest estiu a Catalunya setmanarilebre.cat	12
	La tardanza del calor no frena la llegada de las plagas: estas son las que aumentarán en verano eldebate.com	13
	Paneroles americanes: la plaga que ens espera aquest estiu per la sequera Línia	14
	ESPECIES MOLESTAS   Problemas de salud El Periódico , <b>Edició:</b> GENERAL	16
	La movilidad y el turismo disparan el riesgo de chinches El Periódico , <b>Edició:</b> GENERAL	17
	L'ONU estima que les plagues El Periódico en Català , <b>Edició:</b> General	18
	Más plagas de insectos y ratas con la subida de temperaturas La Vanguardia , <b>Edició:</b> General	19
	La ONU estima que las plagas El Periódico , <b>Edició:</b> GENERAL	20
	Més plagues d'insectes i rates per la pujada de temperatures La Vanguardia en català , <b>Edició:</b> General	21
	La sequera farà de la panerola americana la protagonista de les plagues d'aquest estiu a Catalunya ondacero.es	22

	Las plagas de cucarachas, mosquitos y ratas aumentarán debido a la subida de las temperaturas headtopics.com	23
	Paneroles: la plaga que va a més amb la sequera ARA Balears	25
	El mosquit de la febre groga, la pròxima plaga? betevé	27
	La panerola de clavegueram, la plaga protagonista aquest estiu betevé	28
	CATALUNYA.-Agenda informativa de Europa Press de Catalunya para el 1 de junio Agencia de noticias EUROPA PRESS , <b>Edició:</b> Servicio Catalán	30
	Las cucarachas americanas, protagonistas del verano en Catalunya por la sequía elnacional.cat	32
	Les paneroles americanes, protagonistes de l'estiu a Catalunya per la sequera elnacional.cat	34
	Les paneroles americanes, protagonistes de l'estiu a Catalunya per la sequera elnacional.cat	36
	Las plagas de cucarachas, mosquitos y ratas aumentarán por la temperatura en Cataluña lavanguardia.com	38
	El turismo dispara el riesgo de tener chinches en casa elperiodico.com	40
	La sequera farà de la panerola americana la protagonista de les plagues d'aquest estiu vilaweb.cat	41
	La sequera persistent farà de la panerola americana la protagonista de les plagues d'aquest estiu a Catalunya lavanguardia.com	43
	Paneroles: la plaga que va a més amb la sequera ara.cat	44
	¿Cuáles son las cuatro plagas más temibles de este verano? lavanguardia.com	46
	Aquesta és la plaga de l'estiu a Catalunya (i les que poden arribar en un futur) naciondigital.cat	51
	Más ratas, cucarachas y mosquitos: las tres grandes plagas de este verano en Catalunya elperiodico.com	54
	Experts en plagues alerten: les paneroles americanes seran les reines de l'estiu, per Montse Poblet - Catalunya Ràdio ccma.cat	57



## La sequera farà proliferar els casos de mosca negra al Ter

► Dipsalut aplica la lluita biològica contra les larves al riu Ter al seu pas per les comarques del Gironès i Baix Empordà. El temporal Glòria va fer estralls entre la vegetació de les ribes del Ter on prolifera aquest simúlid. Aquest fet, juntament amb l'acció del programa, va permetre reduir les incidències per picades de mosca negra. Després del temporal, en els últims mesos ha tornat a augmentar la presència d'aquest insecte. Enguany ja s'han fet tres tractaments i el cap de Salut Ambiental considera que l'insecte s'expandirà per la sequera. Tot i així, preveu que es pugui controlar ja que, de moment, la seva presència està dins la normalitat. Respecte a les plagues d'aquest estiu, la panerola americana serà la protagonista de les plagues a Catalunya a causa de la sequera persistent i les temperatures elevades de la primavera. Quim Sendra, president de l'Associació Catalana d'Empreses de Salut Ambiental (ADEPAP) explica que «l'estiu passat ja vam tenir una temporada de plagues molt llarga, però aquest any ha començat fins i tot abans per les condicions meteorològiques i ja fa setmanes que han començat a aparèixer». La pujada de les temperatures farà aparèixer també la panerola alemanya, mosquits tigre i rates. Alhora, proliferaran les xinxes de llit. L.T./ACN GIRONA



L'aplicació per conèixer la incidència del mosquit tigre.

CEAB

DDG. BLANES

■ El Centre d'Estudis Avançats de Blanes (CEAB-CSIC) ha impulsat un mapa interactiu que informa gairebé a temps real sobre la presència i l'activitat de mosquits d'interès epidemiològic (com és el cas del tigre) arreu de l'Estat. Actualment, inclou més de 69.500 informes de mosquits i 30.000 de picades, que poden consultar-se a través de l'app Mosquito Alert.

Això permet als usuaris saber quines espècies hi ha a la seva zona i també conèixer-ne la morfologia. El nou mapa ha estat elaborat en el marc del Big Mosquito Bytes, un projecte pioner que uneix ciència ciutadana i big data amb l'objectiu de predir on hi ha una probabilitat més gran que es produeixi un brot de malalties infeccioses transmeses per mosquits per prevenir-les.

La incidència de malalties com el dengue i el chikungunya, que contagien mosquits com el tigre, han augmentat de manera dràstica en les últimes dècades, amb més de 4 milions de casos notificats de dengue al món el 2022. L'absència actual de vacunes eficaces contra aquestes malalties fa de la prevenció i el control dels mosquits les millors ei-

# Big data i ciència ciutadana per predir brots de malalties infeccioses

- El CEAB de Blanes impulsa un mapa de l'Estat que monitoritza el mosquit tigre
- Augmenten els casos de patologies com el dengue o el chikungunya que no tenen vacuna

nes per combatre-les.

«Les fotografies fetes pels ciutadans ajuden a vigilar l'expansió del mosquit tigre, i alhora permeten detectar la possible introducció de noves espècies, com va passar amb el mosquit del Japó a Astúries el 2018», explica Frederic Bartumeus, codirector de

Mosquito Alert i investigador del Centre d'Estudis Avançats de Blanes (CEAB-CSIC), institució que lidera el projecte Big Mosquito Bytes, en el qual també participen investigadors de la Universitat Pompeu Fabra (UPF), el Centre Nacional d'Epidemiologia de l'Institut de Salut Carlos III, el

Permet als usuaris saber quines espècies hi ha la seva zona i conèixer-ne la morfologia

Centre de Recerca Ecològica i Aplicacions Forestals (CREAF) i l'Institut Max Planck d'Investigació Demogràfica, a Alemanya.

### Participació ciutadana

A més de visualitzar la presència de les diferents espècies de mosquits, també es pot consultar on s'han documentat picades d'aquests insectes, una informació de la qual els experts no podrien disposar sense la participació ciutadana. El mapa inclou una estimació mensual de patrons d'activitat (picades) i de probabilitat de trobar cadascuna de les espècies d'estudi: el mosquit tigre, el mosquit de la febre groga, el mosquit del Japó, el mosquit de Corea i el mosquit comú.

«Es tracta d'un sistema innovador que recull i recalcula les dades obtingudes per la ciutadania en temps real i les combina amb dades climàtiques i d'ús del sòl, entre altres variables», apunta John Palmer, codirector de Mosquito Alert i professor de la UPE, que afegeix que «la informació obtinguda per aquests models permet avaluar millor el risc de brots de malalties transmeses per mosquits i possibilita una millor gestió del risc».

Amb el nou mapa es vol conscienciar, informar i empoderar les persones en la lluita contra els mosquits que poden transmetre malalties. Les dades ofertes de manera pública es poden utilitzar per facilitar la presa de decisions i les polítiques públiques: «Volem retornar a la ciutadania la informació que comparteixen de manera individual; volem que la gent i també les entitats de gestió puguin saber quins mosquits hi ha al seu poble o ciutat i quan estan actius».

Informació per als subscriptors de **Diari de Girona**

**Encara no tens activada la targeta per a les vacances?**

**No oblidis fer-ho amb una setmana d'antelació**

Truca al 972 20 20 66 o envia un email a: [subscripcions@ddg.cat](mailto:subscripcions@ddg.cat)



# El canvi climàtic desplaçarà el mosquit tigre a comarques de muntanya

Enguany, de moment el nombre de municipis amb presència del mosquit es manté en 190, tot i que **s'estudia la propagació a Ripoll**. En el marc del **projecte educatiu** que Dipsalut ofereix a les escoles -que enguany ha arribat a **5.300 alumnes de 81 municipis**-, es van detectar unes larves de l'insecte al municipi. El **Servei de Control de Mosquits** va fer una prospecció per la zona per a reconfirmar-ho i, tot i que no se n'han trobat més, se seguirà analitzant la zona.

De fet, el cap d'àrea de **Salut Ambiental** de Dipsalut, **Xavier del Acebo**, explica que tots els pronòstics indiquen que els mosquits tigre s'acabaran estenent, inclús a les comarques de muntanya, degut principalment al [canvi climàtic](#). «L'insecte va començar a eclosionar als municipis de costa però a poc a poc anirà pujant fins a l'Alta Garrotxa, Ripollès i Cerdanya», matisa. Per altra banda, tot i que el moment de màxima expansió es produeix entre el setembre i octubre, considera que **la presència dels insectes s'allargarà fins a l'hivern per la pujada de temperatures** i passarà el mateix que el sud-est asiàtic, on n'hi ha tot l'any.

## Enguany encara no s'ha fet cap estudi entomològic per manca de sospites de casos del virus dengue



Respecte a la transmissió del **dengue**, del Acebo explica que enguany encara no s'ha fet cap estudi entomològic **ni s'ha detectat cap cas**. De fet, actualment estem en el període de posta d'ous. El mosquit els pon i es desenvolupa en espais petits amb aigua estancada. **Les femelles dipositen els ous fora de l'aigua**, just per damunt del nivell de flotació, de manera que quan puja el nivell queden submergits. «**Amb la pluja d'aquests dies és quan hem d'estar alerta** per evitar l'estancament de l'aigua», alerta. Tot i les tasques de prevenció en espais públics, alerta que **el 80% dels punts de cria d'aquest insecte es troben en espais privats**. Principalment, és important buidar tots aquells objectes que ens hagin quedat plens d'aigua. A més, si tenim algun sistema de recollida d'aigües pluvials, cal evitar l'entrada dels mosquits a aquesta aigua que hàgim acumulat.

## Guia de zones de risc

Dipsalut, organisme de salut pública de la Diputació de Girona, dona **eines als ajuntaments** per dur a terme la lluita antilarvària a espais públics, estableix sistemes de control de la població de mosquit tigre i sensibilitza la ciutadania sobre les accions per a combatre'l.

Com a novetat, l'organisme ha publicat una **guia** per als ajuntaments que recull en un únic document tota la informació vinculada a les accions de control del mosquit tigre en l'àmbit municipal. Entre altres aspectes, s'ha començat a oferir als ajuntaments un **Mapa de Risc** que categoritza les diferents zones del municipi en funció del risc de transmissió d'arbovirus.

Per poder-lo elaborar, cal recollir totes aquelles dades bàsiques, relacionades amb la capacitat de reproducció del mosquit tigre i com pot afectar a la població per la presència de zones

conflictives o sensibles, que permeten definir aquestes categories. Entre les principals dades bàsiques hi ha la tipologia urbanística i zones conflictives.

### **La sequera farà proliferar els casos de mosca negra al Ter**

Dipsalut aplica la lluita biològica contra les larves al riu Ter al seu pas per les comarques del Gironès i Baix Empordà. El temporal Glòria va fer estralls entre la vegetació de les ribes del Ter on prolifera aquest simúlid. Aquest fet, juntament amb l'acció del programa, va permetre reduir les incidències per picades de mosca negra. Després del temporal, en els últims mesos ha tornat a augmentar la presència d'aquest insecte. Enguany ja s'han fet tres tractaments i el cap de Salut Ambiental considera que l'insecte s'expandirà per la sequera. Tot i així, preveu que es pugui controlar ja que, de moment, la seva presència està dins la normalitat. Respecte a les plagues d'aquest estiu, la panerola americana serà la protagonista de les plagues a Catalunya a causa de la sequera persistent i les temperatures elevades de la primavera. Quim Sendra, president de l'Associació Catalana d'Empreses de Salut Ambiental (ADEPAP) explica que «l'estiu passat ja vam tenir una temporada de plagues molt llarga, però aquest any ha començat fins i tot abans per les condicions meteorològiques i ja fa setmanes que han començat a aparèixer». La pujada de les temperatures farà aparèixer també la panerola alemanya, mosquits tigre i rates. Alhora, proliferaran les xinxes de lilit



Mitjà: cope.es

Publicat: 07/06/2023

Edició: Digital

Secció:

URL: <https://www.cope.es/emisoras/catalunya/barcelona-provin...>

Audiència: 9.255.802  
Lectores

Valor: 11.477€

## ¿Qué plagas tendremos este verano? - Herrera a Cope Catalunya i Andorra - COPE

La plaga que se prevé más presente este verano es la de la **CUCARACHA DE ALCANTARILLADO**, especialmente la cucaracha americana (*Periplaneta americana*), de color marrón es la que encontramos más habitualmente. Estas cucarachas provienen de la red de alcantarillado y se pueden encontrar en todo tipo de edificios.

También encontraremos este verano la otra cucaracha de alcantarillado, la **cucaracha oriental (*Blatta orientalis*, de color negro)**, así como la **cucaracha del café —o alemana— (*Blatella germanica*)** de color más claro —rubia— y más usual en el interior de las viviendas y en el ámbito de la restauración.

Las cucarachas viven y **se alimentan en lugares donde hay suciedad**, y por eso pueden causar contaminación con bacterias —como por ejemplo la salmonela— sobre superficies y alimentos, cosa que incrementa el riesgo de enfermedades y alergias. La mejor prevención es la limpieza y el mantenimiento de todo el sistema de cañerías, desagües y arquetas del alcantarillado.

### Hay un control natural de Plagas

La naturaleza tiene sistemas naturales de plagas como, por ejemplo, la del pulgón. **Las mariquitas son las grandes aliadas de los agricultores para mantenerlos a raya.**

Las mariquitas llegan a comerse 50 pulgones al día.

### Mosquito tigre, el insecto molesto que aparece cada verano

- Left6:No existe configuración de publicidad para el slot solicitado

Aún con la escasez de lluvias, el verano del 2023 volverá a aparecer con fuerza el **MOSQUITO TIGRE (*Aedes albopictus*)**, que es el que puede provocar más molestias a las zonas urbanas.

**Quim Sendra, presidente de ADEPAP**, explica en Herrera en COPE Catalunya que **“incluso en un contexto de sequía, es un mosquito que vive y se aprovecha de la actividad humana** porque tiene bastante con pequeñas acumulaciones de agua para reproducirse. “Su hábitat larvario son desagües, jarras, testos, platillos, cubos y otros pequeños charcos y recipientes al aire libre con pequeñas cantidades de agua; así pues, hay que evitar que quede agua en estos pequeños colectores”. También es importante “instalar mosquiteros en las viviendas (ventanas, puertas y otras aperturas), vestir piezas de manga larga y pantalones largos y utilizar repelentes de insectos sin abusar”, recuerda Sendra.

También estará el mosquito común (*Culex pipiens*), pero su aparición se concentrará sobre todo

en aquellas zonas donde puedan producirse precipitaciones más frecuentes y abundantes, y en zonas con grandes masas de agua, cerca de ríos, lagos, estanques, etc., puesto que, junto con el calor, los mosquitos comunes necesitan bastante agua para reproducirse.

## **Rata común, una plaga urbana de todo el año**

La rata gris —o rata común— (*Rattus norvegicus*) se encuentra **principalmente en entornos urbanos**. Es omnívora y puede desplazarse hasta una distancia de 50 metros para buscar alimento y/o agua. Tiene costumbres excavadoras y hábitos nocturnos y, al ser un animal de sangre caliente está activa y es reproductiva todo el año.

Como todos los animales, las ratas tienen **tres requerimientos primarios para vivir: alimento, agua y refugio**. La eliminación de algunos o de todos estos requerimientos forzaría las ratas a irse.

Las ratas cada vez son más numerosas y se dejan ver más.

Luis Lozano explica que hay que tapar con materiales resistentes a las ratas “cualquier apertura superior a 12 milímetros, puesto que márgenes de puertas y ventanas, orificios de entrada de cañerías, orificios de ventilación, etc. son posibles puntos de entrada”. Por otro lado, “el saneamiento es la otra medida preventiva para un correcto control de estos animales”.

Cada vez es también más habitual la presencia de **rata negra (*Rattus rattus*) a los entornos urbanos**, donde habitualmente no estábamos acostumbrados a encontrar. Esta especie escala más fácilmente y puede subir las paredes con la ayuda de cableados, salientes o pequeñas grietas de los edificios.

## **Otra plaga habitual del verano: las chinches de cama**

La movilidad de las personas viajes internacionales, y especialmente del turismo, hará volver una de las plagas que no para de aumentar en Cataluña (con la excepción de los años de pandemia de la covid-19): las **CHINCHES DE CAMA (*Cimex lectularius*)** que, en la mayoría de casos, llegan a las casas transportados en la propia ropa o las maletas de viaje.

Chinche de cama, una de las plagas más difíciles de controlar.

Sendra afirma que las plagas de este insecto “**son bastante difíciles de eliminar, puesto que durante el día el chinche se esconde en rincones, grietas de la madera o pliegos de ropa, especialmente a los colchones y sofás, y sale por la noche a chupar sangre**”.

El presidente de ADEPAP recomienda a los viajeros que “revisen a fondo los aposentos donde pasarán la noche, así como las maletas al volver a casa y laven la ropa que se ha utilizado durante el viaje a la máxima temperatura posible”.





# Nacional

La frase **Carles Puigdemont**

EXPRESIDENT DE LA GENERALITAT



“Els que s’han dedicat durant anys a deshumanitzar-nos, ara ploren”

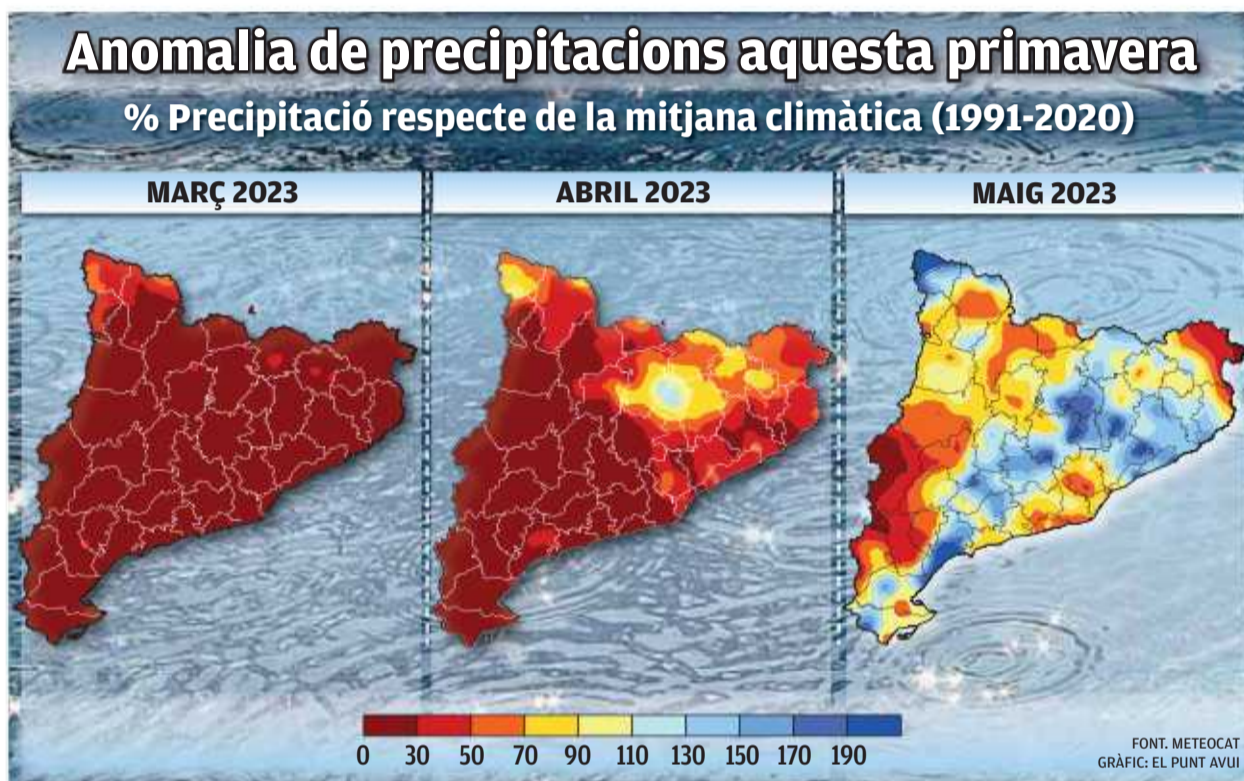
La cara **Laia Bruni**

DOCTORA DE L'INSTITUT CATALÀ D'ONCOLOGIA



L'ICO ha posat en marxa una prova pilot per a un programa poblacional per prevenir el càncer de coll d'úter a Catalunya. Es planteja substituir la citologia per la prova del papil·loma amb kits a les farmàcies.

## METEOROLOGIA



## La primavera ha estat seca tot i la pluja de maig i la més càlida en trenta anys

Xavier Miró  
BARCELONA

Que no ens enganyn les pluges diàries de tarda que hem tingut durant el mes de maig. Només al maig i en determinades comarques la pluviometria ha superat la mitjana, però març i abril han estat secs i, malauradament, maig també a Ponent i a l'Alt Empordà. L'informe estacional del Servei Meteorològic de Catalunya (SMC) conclou que l'esta-

ció es pot qualificar de seca en un 75% del territori i de molt seca en un 20%. L'Alt Empordà, Ponent, punts del litoral central i el delta de l'Ebre han registrat el dèficit d'aigua més acusat.

### Març i abril molt secs

Pel que fa a la pluviometria mitjana, només ha estat normal al Baix Camp, el Lluçanès i l'oest de la plana de Vic, així com a l'extrem nord del Pirineu occidental, on l'oest de la Val

d'Aran és l'excepció a la regla, amb una primavera que el SMC qualifica de "plujosa". El març va ser molt sec a tot arreu, perquè no es van superar els 5 l/m<sup>2</sup> en tot un mes. La pluja d'abril es va apropar a la mitjana al Prepirineu, però la majoria del país va continuar amb un règim molt sec.

Tot i la impressió plujosa del maig, la distribució ha estat molt irregular. El SMC parla d'un règim "molt contrastat, amb

àrees molt plujoses i d'altres de seques o molt seques". Les xifres absolutes mostren aquest contrast.

Mentre que en alguns punts del Segrià no s'han recollit ni 10 litres en tres mesos, al Pirineu occidental s'han superat els 400. La ciutat de Lleida i el Pont de Suert (Alta Ribagorça) han viscut la primavera més seca en mig segle, des del 1950, en què tenen sèries continuades. En el còmput global de la primavera, el SMC no dub-

ta a parlar, doncs, d'un "dèficit pluviomètric generalitzat".

Pel que fa a la temperatura, l'estació ha estat la més càlida arreu del país respecte al període de referència 1991-2020. La major part del territori ha tingut una anomalia d'entre 1°C i 2°C per damunt de la mitjana, amb les excepcions del quadrant nord-est –per sota d'aquest increment– i de l'interior de les Terres de l'Ebre –han arribat a superar els 2°C d'increment mitjà.

### La primavera més càlida

La circulació atmosfèrica zonal –el corrent en jet i les altes pressions van d'oest a est– al març i a l'abril va impedir l'entrada de masses d'aire fred, mentre que, al maig, l'anticicló atlàntic es va desplaçar més cap al nord i va permetre l'arribada de baixes pressions amb aire més fred a partir del dia 10. Globalment, però, la primavera ha resultat la més càlida en les dues sèries centenàries dels observatoris Fabra (16,1°C de mitjana) i de l'Ebre (18,7°C de mitjana). En altres sèries amb dades des del 1950, també ha estat la més calorosa: Figueres-Cabanes (Alt Empordà), Girona (Gironès), Flix-Vinebre (Ribera d'Ebre), Tàrrrega (Urgell), Caldes de Montbui (Vallès Oriental), Igualada-Òdena (Anoia) i Artés (Bages). I la segona a Vilafranca, Tremp i Vic. ■

## OPINIÓ

Lluís Falgàs



## Més del mateix

No és estrany que la convocatòria del 23-J hagi desconcertat la política catalana i que l'ANC, la CUP i d'altres dubtin d'aconsejar les seves parròquies a qui votar, o no votar. El 28-M ha dibuixat un paisatge optimista per a la dreta espanyola davant d'una esquerra desmotivada que ha perdut territoris que consideraven seus com ara el País Valencià, les Illes Balears o Extremadura. El 23-J fa pinta de pugna entre el PP –amb el suport de Vox– i el PSOE, amb el suport de Yolanda Díaz. Un panorama més proper que mai a Cánovas (conservador) i Sagasta (progressista), que a finals del segle XIX anaven alternant el poder passant olímpicament dels regionalistes. Ara gairebé totes les enquestes coincideixen que a Espanya guanyarà el PP, que només podrà pactar amb Vox, i que al PSOE li serà més fàcil pactar amb el PNB, ERC, Bildu, JxCat i qui calgui perquè Pedro Sánchez retingui la presidència.

Panorama d'oportunitats per a la política catalana si els partits sobiranistes hagueren anat en la mateixa direcció. Panorama negatiu anant cascú a la seva. L'acostament de les últimes hores entre ERC i JxCat no serà suficient davant d'un Madrid polític que només s'ha atemorit per la política catalana el temps (un parell de dies) que Pasqual Maragall va aconseguir un acord de pràcticament tot l'arc parlamentari català al voltant d'una reforma de l'Estatut que posteriorment va quedar escapçat de dalt a baix.

La política de vots està recuperant interès. Tot i que s'espera més del mateix. Un PP i un Vox que guanyaran lluny de la majoria absoluta i un PSOE i un Sumar amb menys vots però mantenint el suport dels seus socis habituals. Fins ara el sobresalt només l'ha donat Sánchez amb unes eleccions en ple estiu.

## MEDI AMBIENT

### La sequera provocarà una plaga de panerola americana a l'estiu

F.E.  
BARCELONA

La sequera persistent, sumada a les temperatures elevades que s'han registrat durant la primavera, provocarà que la panerola americana sigui la gran protagonista de les plagues d'estiu a Catalunya, segons els vaticinis de l'Associació Catalana d'Empreses de Salut Ambiental

(Adepap). Així mateix, la pujada de les temperatures farà aparèixer la panerola alemanya, mosquits tigre i rates, mentre que l'auge del turisme i els viatges internacionals contribuiran a la proliferació de les xinxes de llit. "L'estiu passat ja vam tenir una temporada de plagues molt llarga, però aquest any ha començat fins i tot abans per les condicions

meteorològiques", explica Quim Sendra, president d'Adepap. Alhora, assenyala que, "a causa del canvi climàtic, l'aparició de plagues tendeix a desestacionalitzar-se i cada cop són més presents durant més mesos a l'any". Les paneroles viuen i s'alimenten en llocs on hi ha brutícia i poden causar contaminació amb bacteris sobre superfícies i aliments, fet que incrementa el risc de malalties i al·lèrgies. La millor prevenció és la neteja de canonades, desguassos i arquetes del clavegueram. ■

## INFRAESTRUCTURES

### Cinc milions a l'A-2, l'AP-7, la B-23 i la B-30 en pantalles acústiques

J.A.  
BARCELONA

El Ministeri de Transports, Mobilitat i Agenda Urbana ha formalitzat el contracte d'obres per invertir 4,93 milions en la col·locació de pantalles acústiques en diversos trams de l'A-2, l'AP-7, la B-23 i la B-30 que passen per diversos municipis del Vallès Oriental, el Vallès

Occidental i el Baix Llobregat. En concret, s'instal·laran pantalles al marge esquerre de l'A-2 a Abrera; a la B-30, al terme de Sant Cugat; a l'AP-7 entre els barris de Mas Gener, Can Cabassa i Can Vallhonrat de Sant Cugat i Rubí, i també al costat del barri de Can Tabola de Montmeló. La darrera actuació es farà a la B-23 a Esplugues de Llobregat. ■



# Nacional

La frase **Carles Puigdemont**

EXPRESIDENT DE LA GENERALITAT



“Els que s’han dedicat durant anys a deshumanitzar-nos, ara ploren”

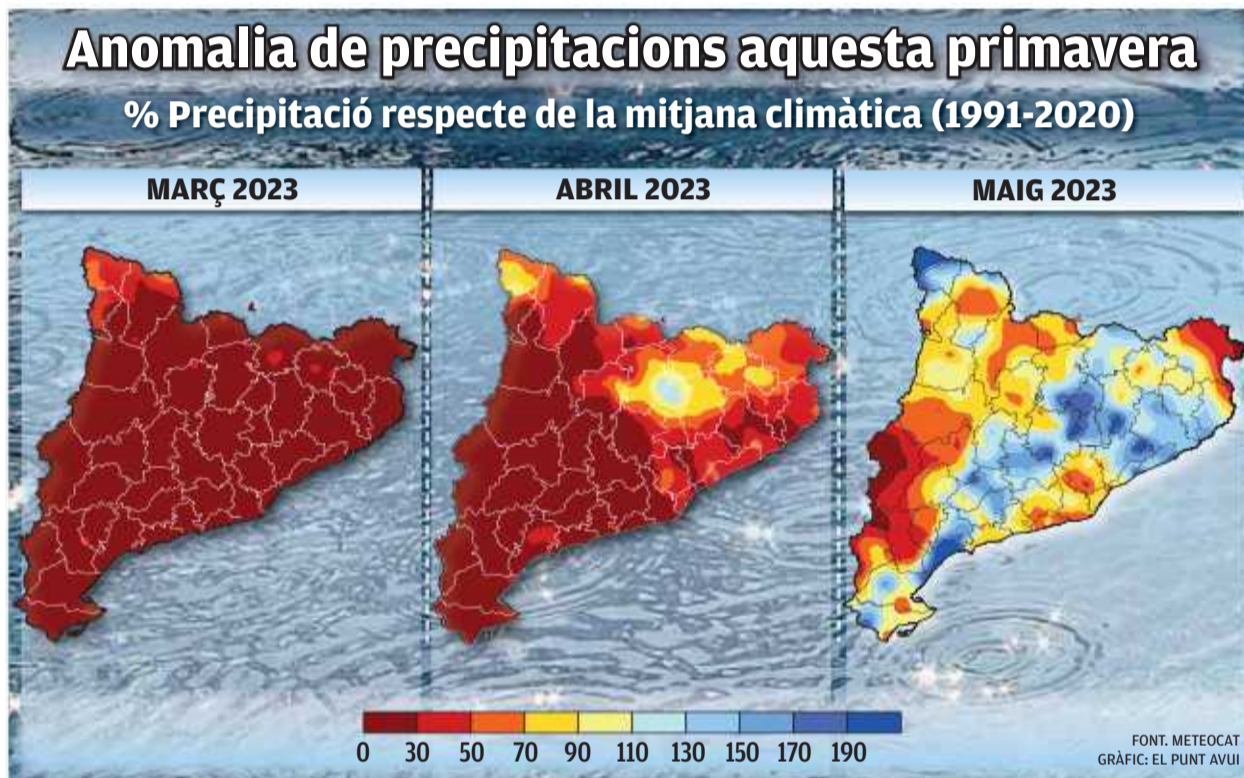
La cara **Laia Bruni**

DOCTORA DE L'INSTITUT CATALÀ D'ONCOLOGIA



L'ICO ha posat en marxa una prova pilot per a un programa poblacional per prevenir el càncer de coll d'úter a Catalunya. Es planteja substituir la citologia per la prova del papil·loma amb kits a les farmàcies.

## METEOROLOGIA



## La primavera ha estat seca tot i la pluja de maig i la més càlida en trenta anys

Xavier Miró  
BARCELONA

Que no ens enganyn les pluges diàries de tarda que hem tingut durant el mes de maig. Només al maig i en determinades comarques la pluviometria ha superat la mitjana, però març i abril han estat secs i, malauradament, maig també a Ponent i a l'Alt Empordà. L'informe estacional del Servei Meteorològic de Catalunya (SMC) conclou que l'esta-

ció es pot qualificar de seca en un 75% del territori i de molt seca en un 20%. L'Alt Empordà, Ponent, punts del litoral central i el delta de l'Ebre han registrat el dèficit d'aigua més acusat.

### Març i abril molt secs

Pel que fa a la pluviometria mitjana, només ha estat normal al Baix Camp, el Lluçanès i l'oest de la plana de Vic, així com a l'extrem nord del Pirineu occidental, on l'oest de la Val

d'Aran és l'excepció a la regla, amb una primavera que el SMC qualifica de "plujosa". El març va ser molt sec a tot arreu, perquè no es van superar els 5 l/m<sup>2</sup> en tot un mes. La pluja d'abril es va apropar a la mitjana al Prepirineu, però la majoria del país va continuar amb un règim molt sec.

Tot i la impressió plujosa del maig, la distribució ha estat molt irregular. El SMC parla d'un règim "molt contrastat, amb

àrees molt plujoses i d'altres de seques o molt seques". Les xifres absolutes mostren aquest contrast.

Mentre que en alguns punts del Segrià no s'han recollit ni 10 litres en tres mesos, al Pirineu occidental s'han superat els 400. La ciutat de Lleida i el Pont de Suert (Alta Ribagorça) han viscut la primavera més seca en mig segle, des del 1950, en què tenen sèries continuades. En el còmput global de la primavera, el SMC no dub-

ta a parlar, doncs, d'un "dèficit pluviomètric generalitzat".

Pel que fa a la temperatura, l'estació ha estat la més càlida arreu del país respecte al període de referència 1991-2020. La major part del territori ha tingut una anomalia d'entre 1°C i 2°C per damunt de la mitjana, amb les excepcions del quadrant nord-est –per sota d'aquest increment– i de l'interior de les Terres de l'Ebre –han arribat a superar els 2°C d'increment mitjà.

### La primavera més càlida

La circulació atmosfèrica zonal –el corrent en jet i les altes pressions van d'oest a est– al març i a l'abril va impedir l'entrada de masses d'aire fred, mentre que, al maig, l'anticicló atlàntic es va desplaçar més cap al nord i va permetre l'arribada de baixes pressions amb aire més fred a partir del dia 10. Globalment, però, la primavera ha resultat la més càlida en les dues sèries centenàries dels observatoris Fabra (16,1°C de mitjana) i de l'Ebre (18,7°C de mitjana). En altres sèries amb dades des del 1950, també ha estat la més calorosa: Figueres-Cabanes (Alt Empordà), Girona (Gironès), Flix-Vinebre (Ribera d'Ebre), Tàrrrega (Urgell), Caldes de Montbui (Vallès Oriental), Igualada-Òdena (Anoia) i Artés (Bages). I la segona a Vilafranca, Tremp i Vic. ■

## OPINIÓ

Lluís Falgàs



## Més del mateix

No és estrany que la convocatòria del 23-J hagi desconcertat la política catalana i que l'ANC, la CUP i d'altres dubtin d'aconsejar les seves parròquies a qui votar, o no votar. El 28-M ha dibuixat un paisatge optimista per a la dreta espanyola davant d'una esquerra desmotivada que ha perdut territoris que consideraven seus com ara el País Valencià, les Illes Balears o Extremadura. El 23-J fa pinta de pugna entre el PP –amb el suport de Vox– i el PSOE, amb el suport de Yolanda Díaz. Un panorama més proper que mai a Cánovas (conservador) i Sagasta (progressista), que a finals del segle XIX anaven alternant el poder passant olímpicament dels regionalistes. Ara gairebé totes les enquestes coincideixen que a Espanya guanyarà el PP, que només podrà pactar amb Vox, i que al PSOE li serà més fàcil pactar amb el PNB, ERC, Bildu, JxCat i qui calgui perquè Pedro Sánchez retingui la presidència.

Panorama d'oportunitats per a la política catalana si els partits sobiranistes hagueren anat en la mateixa direcció. Panorama negatiu anant cascú a la seva. L'acostament de les últimes hores entre ERC i JxCat no serà suficient davant d'un Madrid polític que només s'ha atemorit per la política catalana el temps (un parell de dies) que Pasqual Maragall va aconseguir un acord de pràcticament tot l'arc parlamentari català al voltant d'una reforma de l'Estatut que posteriorment va quedar escapçat de dalt a baix.

La política de vots està recuperant interès. Tot i que s'espera més del mateix. Un PP i un Vox que guanyaran lluny de la majoria absoluta i un PSOE i un Sumar amb menys vots però mantenint el suport dels seus socis habituals. Fins ara el sobresalt només l'ha donat Sánchez amb unes eleccions en ple estiu.

## MEDI AMBIENT

### La sequera provocarà una plaga de panerola americana a l'estiu

F.E.  
BARCELONA

La sequera persistent, sumada a les temperatures elevades que s'han registrat durant la primavera, provocarà que la panerola americana sigui la gran protagonista de les plagues d'estiu a Catalunya, segons els vaticinis de l'Associació Catalana d'Empreses de Salut Ambiental

(Adepap). Així mateix, la pujada de les temperatures farà aparèixer la panerola alemanya, mosquits tigre i rates, mentre que l'auge del turisme i els viatges internacionals contribuiran a la proliferació de les xinxes de llit. "L'estiu passat ja vam tenir una temporada de plagues molt llarga, però aquest any ha començat fins i tot abans per les condicions

meteorològiques", explica Quim Sendra, president d'Adepap. Alhora, assenyala que, "a causa del canvi climàtic, l'aparició de plagues tendeix a desestacionalitzar-se i cada cop són més presents durant més mesos a l'any". Les paneroles viuen i s'alimenten en llocs on hi ha brutícia i poden causar contaminació amb bacteris sobre superfícies i aliments, fet que incrementa el risc de malalties i al·lèrgies. La millor prevenció és la neteja de canonades, desguassos i arquetes del clavegueram. ■

## INFRAESTRUCTURES

### Cinc milions a l'A-2, l'AP-7, la B-23 i la B-30 en pantalles acústiques

J.A.  
BARCELONA

El Ministeri de Transports, Mobilitat i Agenda Urbana ha formalitzat el contracte d'obres per invertir 4,93 milions en la col·locació de pantalles acústiques en diversos trams de l'A-2, l'AP-7, la B-23 i la B-30 que passen per diversos municipis del Vallès Oriental, el Vallès

Occidental i el Baix Llobregat. En concret, s'instal·laran pantalles al marge esquerre de l'A-2 a Abrera; a la B-30, al terme de Sant Cugat; a l'AP-7 entre els barris de Mas Gener, Can Cabassa i Can Vallhonrat de Sant Cugat i Rubí, i també al costat del barri de Can Tabola de Montmeló. La darrera actuació es farà a la B-23 a Esplugues de Llobregat. ■



Mitjà: betevé

Publicat: 06/06/2023

Edició: Digital

Secció:

URL: <https://beteve.cat/societat/8-plagues-barcelona-estiu-2...>

Audiència:

631.411

Lectores

Valor: 909€

# Les 8 plagues d'estiu a Barcelona: consells per evitar-les

L'Associació Catalana d'Empreses de Salut Ambiental (ADEPAP) alerta que **la temporada de plagues s'està allargant**. De fet, asseguren que aquest any "ja fa setmanes que han començat a aparèixer", tot i que encara no som a l'estiu. Enguany, posen el focus en **vuit animals, la majoria insectes**, que podrien proliferar a Barcelona durant els mesos de més calor. La que es preveu que aparegui amb més força és la **panerola de clavegueram** i, especialment, l'americana.

Si ho comparem amb l'any passat, **el nombre d'espècies a témer s'ha reduït**, ja que el 2022 hi havia [12 plagues que amenaçaven Barcelona](#). Han desaparegut de la llista el mosquit del Japó, la mosca negra i la del vinagre i la vespa asiàtica. En canvi, si ens remuntem al 2019, [les plagues han anat a més](#).

## 1. Paneroles

Les primeres de la llista són les **paneroles** i, concretament, tres espècies diferents: **la panerola americana, l'oriental i la germànica**. Aquests insectes ja han començat a [fer-se notar en punts com el Guinardó](#). Provenen del clavegueram i poden aparèixer en tot tipus d'edificis, ja siguin habitatges o establiments comercials. Suposen un problema sanitari perquè viuen en llocs bruts i poden contaminar superfícies i aliments.

**Com evitar-les?** La principal recomanació és la **neteja** i fer un bon **manteniment** del sistema de canonades, desguassos i arquetes del clavegueram per evitar que accedeixin a l'edifici. Es **desaconsellen els insecticides domèstics**.

## 2. Mosquits

El més temut és el **mosquit tigre**, que l'ADEPAP preveu que reaparegui amb força malgrat l'escassetat de pluges i especialment en **entorns urbans**. Conviurà amb el **mosquit autòcton**, tot i que en aquest cas sí que es concentrarà en zones amb precipitacions més freqüents i abundants.

**Com evitar-los?** Des de l'ADEPAP remarquen que en el cas del mosquit tigre les mesures preventives són especialment importants, ja que es reproduïx en entorns domèstics on hi ha **aigua acumulada**. En aquest sentit, s'aconsella buidar tots els recipients i eliminar els plats que sovint posem sota els testos. També recomanen fer **reg amb gels** i aconsellen **posar mosquiteres, vestir de llarg i usar repel·lents**.

## 3. Rates

A diferència dels casos anteriors, les rates són de sang calenta i estan actives durant tot l'any. La més habitual és la **rata grisa o comuna**, que es desplaça per trobar aliment i sol tornar als llocs on el troba. Tot i això, cada cop es veuen més exemplars de **rata negra** en entorns urbans, una espècie que escala fàcilment i [pot pujar per les parets amb l'ajut de cablejats](#), sortints o petites esquerdes. Cal estar alerta perquè poden ser **transmissores de diverses malalties**.

**Com evitar-les?** Les mesures afecten principalment **edificis sencers**. Cal evitar que els rosegadors puguin entrar-hi i **protegir possibles orificis** en punts com les canonades, el sistema de ventilació o els desguassos. També cal **sanejar els espais**, evitant que hi hagi aliments, aigua o materials de rebuig que els puguin servir de refugi.

#### 4. Xinxes de llit

Aquesta plaga està vinculada sobretot al **turisme**, ja que arriben a les cases **transportades les maletes o entre la roba**. L'ADEPAP alerta que costen força d'eliminar i que poden causar ansietat, estrès i insomni als qui en tenen a casa, a més d'infeccions de la pell i cicatrius en rascar-se les picades.

**Com evitar-les?** Es recomana als viatgers **revisar les estances** on s'allotjaran, així com també les maletes, en aquest cas abans de tornar a casa. També aconsellen **rentar la roba a la màxima temperatura** possible.



**Mitjà:** setmanarilebre.cat

**Publicat:** 04/06/2023

**Edició:** Digital

**Secció:**

**URL:** <https://setmanarilebre.cat/la-sequera-persistent-fara-d...>

**Audiència:** 2.218 Lectores

**Valor:** 218€

# La sequera persistent farà de la panerola americana la protagonista de les plagues d'aquest estiu a Catalunya - Setmanari l'Ebre

La panerola americana serà la protagonista de les plagues d'aquest estiu a Catalunya, a causa de la sequera persistent i les temperatures elevades de la primavera. Així ho indica [l'Associació Catalana d'Empreses de Salut Ambiental](#) (ADEPAP) amb motiu del Dia Mundial del Control de Plagues, que té lloc el 6 de juny.

Este paneroles provenen de la xarxa de clavegueram i es poden trobar a tota mena d'edificis. La pujada de les temperatures farà aparèixer també la panerola alemanya, mosquits tigre i rates. Alhora, la patronal indica que el turisme i els viatges internacionals contribuiran a la proliferació de les xinxes de lilit.

**“L'estiu passat ja vam tenir una temporada de plagues molt llarga, però este any ha començat fins i tot abans per les condicions meteorològiques i ja fa setmanes que han començat a aparèixer”,** ha explicat Quim Sendra, president d'ADEPAP. Alhora ha indicat que **“a causa del canvi climàtic, l'aparició de plagues tendeix a desestacionalitzar-se i cada cop són més presents durant més mesos a l'any”**.

Les paneroles viuen i s'alimenten en llocs on hi ha brutícia i poden causar contaminació amb bacteris -com ara la salmonel·la- sobre superfícies i aliments, cosa que incrementa el risc de malalties i al·lèrgies. ADEPAP afirma que la millor prevenció és la neteja i el manteniment de tot el sistema de canonades, desguassos i arquetes del clavegueram.

A banda, la patronal alerta que tot i la sequera proliferarà el mosquit tigre, que en té prou amb petites acumulacions d'aigua per reproduir-se. També hi haurà el mosquit comú, i l'entitat recorda que un i altre poden transmetre malalties.

Als seus països originaris, el mosquit tigre és causant de malalties com el dengue, la febre groga, el zika i el chikungunya. Els casos d'estes malalties provocades per vectors del mosquit tigre són **“majoritàriament importats”**, però també hi pot haver **“brots autòctons”**, afirma el coordinador tècnic d'ADEPAP, Luis Lozano.

Pel que fa a les xinxes de lilit, la patronal observa que poden augmentar a l'estiu per la mobilitat de les persones en viatges internacionals, i especialment del turisme. La plaga, assegura l'entitat, no para d'augmentar a Catalunya, amb l'excepció dels anys de la pandèmia. Sendra recomana als viatgers que revisen **“a fons”** les estances on passaran la nit, així com les maletes en tornar a casa, així com que renten la roba que s'ha utilitzat durant el viatge **“a la màxima temperatura possible”**.

# La tardanza del calor no frena la llegada de las plagas: estas son las que aumentarán en verano

Plagas de **cucarachas, mosquitos y ratas** aumentarán debido a la subida de las temperaturas, a pesar de que estas se estén haciendo de rogar en esta convulsa primavera.

Sin embargo, la inminente llegada del verano y por tanto la previsible subida del termómetro hará inevitable su aparición, sobre todo en las ciudades y entornos urbanos.

La Asociación Catalana de Empresas de Salud Ambiental (ADEPAP) ha explicado que el aumento de la temperatura media y los fenómenos climáticos extremos están dificultando su neutralización porque aumenta su capacidad de reproducción.

## Cucarachas de alcantarilla y ratas

«Preveamos que este verano habrá un incremento de las plagas de **cucarachas, ratas y mosquito de tigre**, principalmente», ha explicado en rueda de prensa a los medios el presidente de ADEPAP, Quim Sendra, cuya entidad elabora estas previsiones basándose en las acciones llevadas cabo en los últimos meses por las más de 250 empresas de control de plagas en Cataluña.

La primera de las plagas, la «**cucaracha de alcantarillado**», especialmente la «cucaracha americana», suelen aparecer tanto en viviendas como en todo tipo edificios comerciales como restaurantes, panaderías, tiendas de ultramarinos, plantas de procesamiento de alimentos, hospitales, etc. «Al igual que el resto de cucarachas, son de hábitos nocturnos y por eso durante el día huyen de la luz y se esconden en las proximidades de tuberías, desagües, baños, etc., donde hallan el microclima adecuado para su supervivencia», ha descrito el coordinador técnico de ADEPAP, Luis Lozano.



Por otro lado, la **rata gris o rata común** se ha ido implantando cada vez más todo el año, especialmente en **entornos urbanos**, y eso porque los roedores son animales de sangre caliente, por lo que la temperatura exterior no influye en su aparición. Sendra ha llamado la atención sobre que desde el confinamiento las ratas «se dejan intimidar menos por los humanos», tras tomar más espacios ese tiempo, y por eso ahora son más visibles.

ADEPAP ha recordado que los roedores son reservorios de un gran número de organismos infecciosos que, si se transmiten al hombre o a poblaciones de animales domésticos, pueden causar diversas enfermedades graves a los seres humanos, como el Hantavirus (Orthohantavirus) por la presencia de orina de rata en el agua o en los alimentos.

## Paneroles americanes: la plaga que ens espera aquest estiu per la sequera - Línia



La sequera persistent farà de la panerola americana la protagonista de les plagues d'aquest estiu. Foto: pexels

La panerola americana serà la protagonista de les plagues d'aquest estiu a Catalunya, a causa de la sequera persistent i les temperatures elevades de la primavera. Així ho indica l'Associació Catalana d'Empreses de Salut Ambiental (ADEPAP) amb motiu del Dia Mundial del Control de Plagues, que té lloc el 6 de juny.

Aquestes paneroles provenen de la xarxa de clavegueram i es poden trobar a tota mena d'edificis. La pujada de les temperatures farà aparèixer també la panerola alemanya, mosquits tigres i rates. Alhora, la patronal indica que el turisme i els viatges internacionals contribuiran a la proliferació de les xinxes de llit.

### Comencen abans les plagues

“L'estiu passat ja vam tenir una temporada de plagues molt llarga, però aquest any ha començat fins i tot abans per les condicions meteorològiques i ja fa setmanes que han començat a aparèixer”, ha explicat Quim Sendra, president d'ADEPAP. Alhora ha indicat que “a causa del canvi climàtic, l'aparició de plagues tendeix a desestacionalitzar-se i cada cop són més presents durant més mesos a l'any”.

Les paneroles viuen i s'alimenten en llocs on hi ha brutícia i poden causar contaminació amb bacteris - com ara la salmonel·la- sobre superfícies i aliments, cosa que incrementa el risc de malalties i al·lèrgies. ADEPAP afirma que la millor prevenció és la neteja i el manteniment de tot el sistema de canonades, desguassos i arquetes del clavegueram.

## **Proliferarà el mosquit tigre**

A banda, la patronal alerta que tot i la sequera proliferarà el mosquit tigre, que en té prou amb petites acumulacions d'aigua per reproduir-se. També hi haurà el mosquit comú, i l'entitat recorda que un i altre poden transmetre malalties.

Als seus països originaris, el mosquit tigre és causant de malalties com el dengue, la febre groga, el zika i el chikungunya. Els casos d'aquestes malalties provocades per vectors del mosquit tigre són "majoritàriament importats", però també hi pot haver "brots autòctons", afirma el coordinador tècnic d'ADEPAP, Luis Lozano.

## **Xinxes de llit**

Pel que fa a les xinxes de llit, la patronal observa que poden augmentar a l'estiu per la mobilitat de les persones en viatges internacionals, i especialment del turisme. La plaga, assegura l'entitat, no para d'augmentar a Catalunya, amb l'excepció dels anys de la pandèmia. Sendra recomana als viatgers que revisin "a fons" les estances on passaran la nit, així com les maletes en tornar a casa, així com que rentin la roba que s'ha utilitzat durant el viatge "a la màxima temperatura possible".





# P

Personas >  
**Sociedad**

## Plagas y destrucción del medio ambiente

La ONU estima que las plagas destruyen cada año hasta un 40% de la producción global de cultivos. En los países del Tercer Mundo son frecuentes las hambrunas por este motivo

### ESPECIES MOLESTAS | Problemas de salud

GUILLEM COSTA  
 Barcelona

«Las plagas no vienen solas. Van acompañadas de virus, daños económicos y molestias», afirma Quim Sendra, presidente de Adepap (la asociación catalana de empresas de salud ambiental). Las compañías que se encargan de controlar las plagas achacan el crecimiento de algunas especies sobre todo a dos factores: el cambio climático y la vuelta del turismo. Según las empresas del sector, lo que más creció el último año, y así seguirá en 2023, son las ratas, los mosquitos y las cucarachas. «Todas son plagas que ya teníamos. Conviven con nosotros y conocemos su dinámica. El problema es que con el calentamiento global van a más. Algunas transmiten enfermedades y no sabemos qué puede llegar a ocurrir, ante los fenómenos climáticos que vienen», expone Luis Lozano, técnico de Adepap.

Las cucarachas son un clásico de cada verano. Con las altas temperaturas, proliferan con facilidad y algunas de ellas hacen pequeños vuelos con los que consiguen acceder a segundas o terceras plantas. Las más habituales son las que viven en las cloacas, que fácilmente se introducen en los interiores de las casas. Las especies más comunes aquí son la americana, la negra y la alemana, aunque en los últimos tiempos se han detectado dos nuevas especies: la del Turquestán (que vive en el aire libre) y la de banda marrón (que pone los huevos en los muebles).

«Este tipo de insectos relacionados con el aumento de las tempera-

*Las empresas de control ambiental destacan que el aumento de las temperaturas adelanta la llegada de estos animales, que serán las tres grandes plagas de este verano en Catalunya.*

# Más cucarachas, ratas y mosquitos

Jordi Cotrina



Una rata asoma entre la vegetación del parque de la Ciutadella.

turas irán a más. Solo hace falta ver fenómenos como el Niño, que traerán más calor», dice Sendra. Como las cucarachas viven y se alimentan en lugares donde hay suciedad, pueden transportar bacterias como la salmonella y contaminar la comida. La mejor prevención, consi-

deran los especialistas, es mantener una buena limpieza en el sistema de desguaces y cañerías.

A parte de estos posibles problemas de salud, el principal contratiempo que causan las cucarachas son las molestias si se tiene que convivir con ellas. En cambio, las

garrapatas y los mosquitos, otras plagas, sí son vectores de gran riesgo. «Pueden transmitir graves patologías, no somos conscientes del daño que pueden llegar a provocar», advierte Sendra. El mosquito más incómodo, en estos momentos, es el tigre: «Aparece cada vera-

no, es diurno y su picada es molesta». ¿La sequía frenará a los mosquitos, por la falta de agua? «No especialmente», opina Lozano. «Es verdad que puede haber menos agua en las rieras. Pero los insectos que se mueven por las ciudades encuentran fácilmente pequeños reductos de agua», detalla. Estos mosquitos, en algunos lugares de África, contagian enfermedades hasta ahora poco comunes aquí, como el dengue, la fiebre amarilla o la fiebre del Nilo. «En cualquier momento, podríamos tener un brote autóctono», avisa Lozano.

#### Biocidas prohibidos

Los especialistas en la eliminación de estas plagas reclaman un «cambio de chip»: «Necesitamos políticas públicas de control de plagas. Hay municipios que no reaccionan y no aplican medidas preventivas sobre los sumideros de las calles». «Nosotros trabajamos conjuntamente con la Agència de Salut Pública, pero hace falta más implicación por parte de algunos ayuntamientos», opina Sendra. Adepap critica que no les dejen utilizar según qué biocidas prohibidos por la UE: «Es un contrasentido que se puedan comprar estos productos en el supermercado y que nosotros no los podamos utilizar».

No solo el calor provoca el aumento de algunas plagas. El turismo, tanto nacional como internacional, facilita la llegada de las típicas chinches de cama, otra de las plagas estrella de verano. Con el aumento de la movilidad, muchas chinches llegan a las casas transportadas a través de la ropa o en las maletas. «Es importante tener cui-

## Seis especies habituales

Estas son algunas de las especies en aumento que pueden causar molestias



CUCARACHA AMERICANA  
 Periplaneta americana



CUCARACHA NEGRA  
 Blatta orientalis



CUCARACHA ALEMANA  
 Blatella germanica



RATA COMÚN  
 Rattus norvegicus



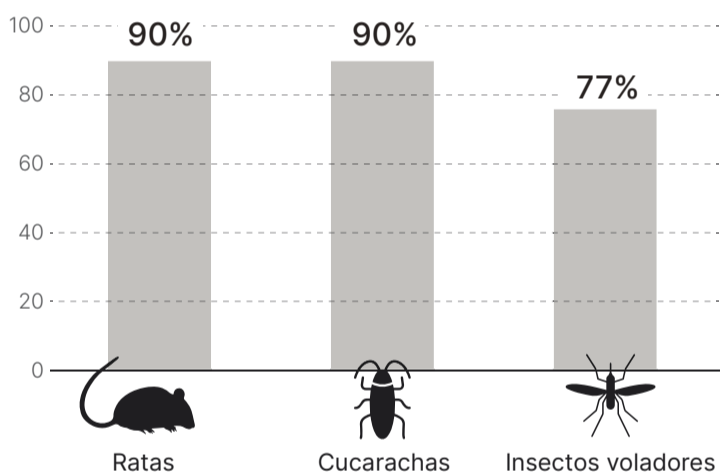
**Las temperaturas** más cálidas y la desaparición de los periodos de helada, sumado a la extensión de los monocultivos, han multiplicado la acción de las plagas en los últimos años

**El comercio** internacional y muy particularmente los viajes se han convertido en un peligroso vector de las plagas. La ONU advierte del riesgo de transmisión de enfermedades

**Entre las plagas** agrarias que causan mayores afectaciones destacan la langosta del desierto, la mosca de la fruta, el cogollero del maíz, la roya del café, el picudo de la palmera y la xylella del olivo

**INTERVENCIONES CONTRA PLAGAS**

Porcentaje de empresas del sector que reconocen un aumento de las actuaciones en los últimos años



dado antes de meterse en la cama de un hotel u hostel. Hay que comprobar que no haya las manchas marrones que producen estos insectos», recomienda Sendra.

Otra especie que está en aumento, según explican las empresas que reciben peticiones de desinfección, es la rata. Tanto la rata común como la negra (algo menos habitual, más oscura y con la habilidad de trepar) se dejarán ver este verano. «Con la pandemia cambiaron de hábitos y salieron más a la calle. Poco a poco, han perdido el miedo a la gente y se acercan donde sea para conseguir comida», explica Lozano. Les basta una apertura de 12 milímetros en una ventana para entrar en las casas». Un buen saneamiento sirve para evitar su presencia.

En Catalunya hay unas 300 empresas de control de plagas re-

gistradas. De estas, según explican desde la asociación, solo la mitad están activas. Aun así, en los últimos años han notado un aumento del número de autónomos y pequeñas empresas que ofrecen estos servicios: «A veces, algunos se tiran a la piscina con pocos conocimientos y poca formación, sin almacén donde guardar los productos».

Lo que recomiendan es contactar a profesionales e insisten en este mensaje: «La Administración debe luchar contra estas plagas y poner en marcha medidas de prevención, además de facilitar las herramientas para que podamos reducir la población, ya se trate de mosquitos o de termitas». Sendra reconoce la dificultad del reto: «No las eliminaremos, pero las podemos mantener en un umbral de tolerancia». ■

*Tener estos insectos en la cama produce ansiedad e insomnio, además de lesiones en la piel, ya que se suele tardar en descubrir el origen de los picores.*

# La movilidad y el turismo disparan el riesgo de chinches

G. C.  
Barcelona

«Sufrir las molestias de las chinches es algo habitual, sobre todo en hostales de zonas rurales», explica Quim Sendra, responsable de Adepap. Son una de las plagas que vuelve con fuerza este verano, impulsada por la movilidad acentuada tras la pandemia y el turismo. Durante los años de la pandemia, el auge de las chinches cesó. Sin embargo, cuando la movilidad volvió, también lo hicieron estos insectos chupasangre.

Se les llama chinches de cama, domésticos o comunes. Son capaces de sobrevivir en climas templados, más o menos cálidos y son muy difíciles de combatir. «La eliminación de las chinches no es sencilla. Quien las ha tenido en casa lo sabe perfectamente. Se esconden por todas partes y cuesta eliminarlos», especifica Sendra. Lo que hacen estos animales es camuflarse en grietas de la madera, en los pliegues de la ropa y también en los colchones y el sofá. Durante el día, son imperceptibles, pero por la noche atacan a discreción. «Salen de sus escondrijos y buscan sangre para chupar», dice el especialista.

Sus mordeduras provocan dolor y ardor en la piel, que se convierte en cicatrices cuando uno se rasca las picaduras. Además, también pueden desencadenar insomnio, ansiedad o estrés, ya que muchas veces los afectados tardan en descubrir el origen de los picores. Lo que recomiendan desde la Adepap, la patronal de empresas de desinfección, es revisar a fondo las camas



**CUCARACHA MARRÓN CON BANDAS** *Supella longipalpa*

## Tres novedades

Las especies que pueden convertirse en plaga en los próximos años



**CUCARACHA DEL TURQUESTÁN** *Blatta lateralis*



**MOSQUITO DE LA FIEBRE AMARILLA** *Aedes aegypti*

donde se pasará la noche cuando se viaja: «Si se detectan pequeñas manchas oscuras, hay que avisar y abandonar la habitación inmediatamente». También es importante chequear las maletas a la llegada desde el extranjero. Una buena medida es limpiar la ropa usada durante el viaje a alta temperatura.

### Abandonar la casa

La situación se enreda cuando la plaga ya está en casa. A menudo es necesario abandonar la casa durante unos días y reclamar la presencia de profesionales especializados. «Algunos lo intentan resol-

## «Hay que revisar las maletas y lavar la ropa a alta temperatura a la vuelta de un viaje»

ver por su cuenta comprando productos en el supermercado, pero es poco eficaz», avisa Sendra. Muchas veces, estos insecticidas llevan una carga muy baja de veneno: «Lo que acaban provocando es que las chinches se esparzan por toda la casa. O en el peor de los casos, ayuda a la especie a ser más resistente a estos productos».

Esta medida, la de contratar un servicio especializado, es la recomendación principal de la patronal ante cualquier plaga: «Si no lo haces en primera instancia, lo acabas haciendo dos semanas después y pierdes todavía más dinero, el de los productos de supermercado más los servicios de los profesionales». ■



**MOSQUITO TIGRE** *Aedes albopictus*



**CHINCHE** *Cimex lectularius*



# P

Persones >  
**Societat**

## Plagues i destrucció del medi ambient

**L'ONU estima** que les plagues destrueixen cada any fins a un 40% de la producció global de cultius. Als països del Tercer Món són freqüents els episodis de fam per aquesta raó

### ESPÈCIES MOLESTES | Problemes de salut

GUILLEM COSTA  
 Barcelona

«Les plagues no venen soles. Van acompanyades de virus, perjudicis econòmics i molèsties», afirma Quim Sendra, president d'Adepap (l'Associació Catalana d'Empreses de Salut Ambiental). Les companyies que s'encarreguen de controlar aquestes plagues atribueixen el creixement d'algunes espècies sobretot a dos factors: el canvi climàtic i la tornada del turisme. Segons les empreses del sector, el que més va créixer l'últim any, i així continuarà el 2023, són les rates, els mosquits i les paneroles. «Totes són plagues que ja teníem. Conviven amb nosaltres i en coneixem la dinàmica. El problema és que amb l'escalfament global van a més. Algunes transmeten malalties i no sabem què pot arribar a passar, veient els fenòmens climàtics que venen», exposa Luis Lozano, tècnic d'Adepap.

Les paneroles són un clàssic de cada estiu. Amb les altes temperatures, proliferen amb facilitat i algunes fan petits vols i així aconsegueixen accedir a segones i terceres plantes. Les més habituals són les que viuen a les clavegueres, que fàcilment s'introdueixen a l'interior de les cases. Les espècies més comunes aquí són l'americana, la negra i l'alemanya, tot i que en els últims temps se n'han detectat dues noves espècies: la del Turquestan (que viu a l'aire lliure) i la de banda marró (que pon els ous als mobles).

«Aquesta mena d'insectes relacionats amb l'augment de les

*Les empreses de control ambiental destaquen que l'augment de les temperatures avança l'arribada d'aquests animals, que seran les tres grans plagues d'aquest estiu a Catalunya.*

# Més paneroles, rates i mosquits



Jordi Cotrina

Una rata apareix entre la vegetació del parc de la Ciutadella.

temperatures aniran a més. Només fa falta veure fenòmens com el Nen, que portaran més calor», diu Sendra. Com que les paneroles viuen i s'alimenten a llocs on hi ha brutícia, poden transportar bacteris com la *Salmonella* i contaminar el menjar. La millor prevenció,

consideren els especialistes, és mantenir una bona neteja en el sistema de desballestaments i canonades.

A part d'aquests possibles problemes de salut, el principal contratemps que causen les paneroles són les molèsties si s'hi ha de con-

viure. En canvi, les paparres i els mosquits, altres plagues, sí que són vectors de gran risc. «Poden transmetre patologies greus, no som conscients del mal que poden arribar a provocar», adverteix Sendra. El mosquit més incòmode, en aquests moments, és el tigre:

«Apareix cada estiu, és diürn i la picada és molesta». ¿La sequera frenarà els mosquits, per la falta d'aigua? «No especialment», opina Lozano. «És veritat que hi pot haver menys aigua a les rieres. Però els insectes que es mouen per les ciutats troben fàcilment petits reduïts d'aigua», detalla. Aquests mosquits, en alguns llocs de l'Àfrica, contagien malalties fins ara poc comunes aquí, com el dengue, la febre groga i la febre del Nil. «En qualsevol moment podríem tenir un brot autòcton», avisa Lozano.

#### Biocides prohibits

Els especialistes en l'eliminació d'aquestes plagues reclamen un «canvi de xip»: «Necessitem polítiques públiques de control de plagues. Hi ha municipis que no reaccionen i no apliquen mesures preventives sobre els embornals dels carrers». «Nosaltres treballem conjuntament amb l'Agència de Salut Pública, però fa falta més implicació per part d'alguns ajuntaments», opina Sendra. Adepap critica que no els deixin utilitzar segons quins biocides prohibits per la UE: «És un contrasentit que es puguin comprar aquests productes al supermercat i que nosaltres no els puguem fer servir».

No només la calor provoca l'augment d'algunes plagues. El turisme, tant nacional com internacional, facilita l'arribada de les típiques xinxes de llit, una altra de les plagues estrella de l'estiu. Amb l'augment de la mobilitat, moltes xinxes arriben a les cases transportades a través de la roba i de les maletes. «És important anar amb compte abans de ficar-se al llit

### Sis espècies habituals

Aquestes són algunes de les espècies en augment que poden causar molèsties



PANEROLA AMERICANA  
 Periplaneta americana



PANEROLA NEGRA  
 Blatta orientalis



PANEROLA ROSSA  
 Blattella germanica



RATA COMUNA  
 Rattus norvegicus



proyecto en que Marquès-Bonet ha coordinado una red global de primatólogos e Illumina ha desarrollado algoritmos de inteligencia artificial para interpretar la información de los genomas. “El gran reto de la genómica ya no es secuenciar los genomas sino interpretarlos”, explica Marquès-Bonet, que ha liderado el proyecto junto a Kyle Farh de Illumina y Jeffrey Rogers de la Escuela de Medicina Baylor en Houston (Texas, EE.UU.).

Durante los cinco años que ha durado el proyecto, en el que han participado instituciones científicas de más de veinte países, se han secuenciado los genomas de 233 especies de primates, lo que representa el 45% de las 521 especies actualmente existentes. En estas 233 especies están representadas la totalidad de las 16 familias de primates (como homínidos o gibo-

se han eliminado por selección natural y que, por lo tanto, no deben ser causa de enfermedades.

El 94% restante (más de 4 millones) no se han encontrado en ninguna otra especie de primate. Si han aparecido en algún momento de la evolución en los últimos 60 millones de años, la selección natural parece haberlas eliminado. Por lo tanto, si han reaparecido recientemente en la especie humana, es posible que sean causantes de enfermedades.

A partir de estos datos, Illumina está desarrollando el sistema de inteligencia artificial PrimateAI para precisar qué riesgos de salud tiene una persona a partir del análisis de su genoma. En el momento actual, “los tests de secuenciación clínicos con frecuencia no ofrecen diagnósticos definitivos, un resultado frustrante tanto para los

**Los investigadores han cotejado el ADN de 141.456 personas con el de otras 233 especies de primates**

**Marquès-Bonet: “El gran reto de la genómica ya no es secuenciar los genomas sino interpretarlos”**

nes) y el 86% de los géneros (como humanos, chimpancés, gorilas y orangutanes, todos ellos de la familia de los homínidos).

El 80% de los genomas analizados en el proyecto se han secuenciado en el Centro Nacional de Análisis Genómico (CNAG) en Barcelona.

Al cotejar los genomas de más de 140.000 personas -que habían sido secuenciados anteriormente- con los de las otras 233 especies de primates, se han identificado 4,3 millones de mutaciones en el genoma humano que modifican la estructura de las proteínas. Si el cambio de estructura comporta un cambio de función de las proteínas, estas mutaciones podrían tener consecuencias sobre la salud.

Un 6% de estas mutaciones (unas 260.000) se han encontrado también en otras especies de primates. Según los investigadores, son mutaciones que no

pacientes como para los médicos”, escriben los investigadores en *Science*.

El sistema PrimateAI deberá aclarar, entre los cuatro millones de mutaciones identificadas, cuáles pueden tener consecuencias graves para la salud y cuáles son irrelevantes.

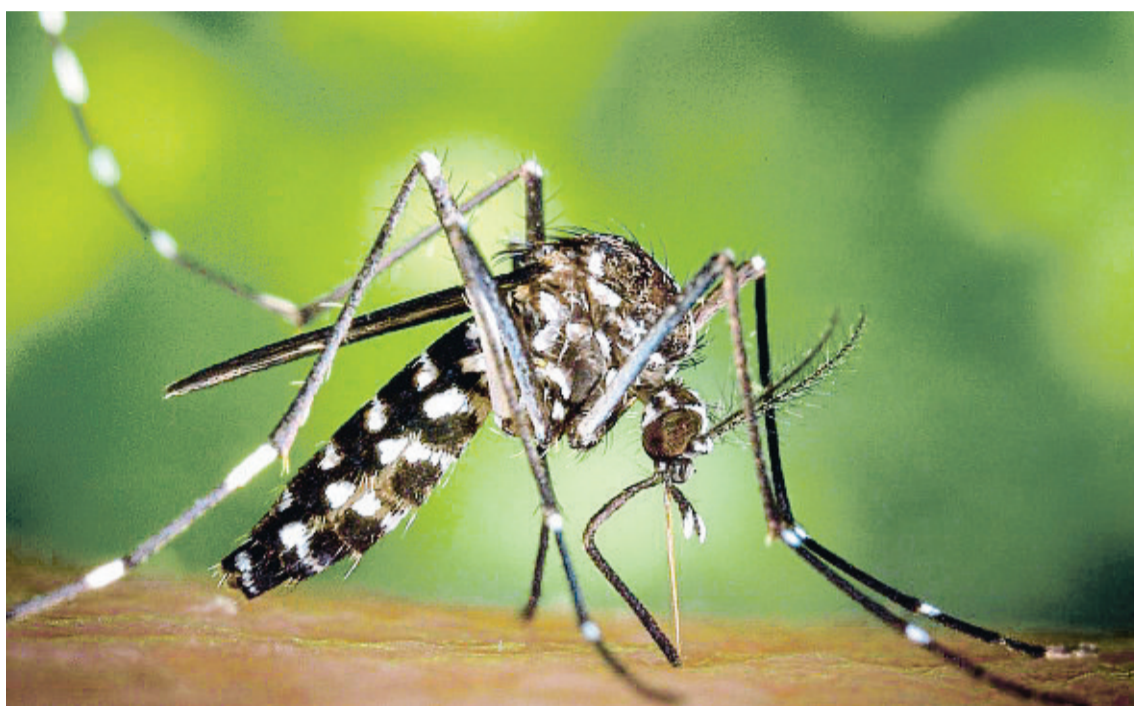
Un primer análisis de PrimateAI aplicado a trastornos de neurodesarrollo ha descubierto 16 genes asociados a discapacidad intelectual que hasta ahora no se habían identificado. Próximas investigaciones sobre las proteínas producidas por estos genes pueden aclarar cómo afectan al desarrollo del sistema nervioso y potencialmente abrir la vía a nuevos tratamientos.

“Los primates tienen una fisiología muy parecida a la nuestra”, concluye Marquès-Bonet. “Este proyecto supone un importante paso adelante para interpretar las mutaciones en el genoma humano”.

go, y donde hay especies reactivas de oxígeno hay enzimas metabólicas en funcionamiento”, señaló Sdelci. “Históricamente -agregó- hemos pensado en el núcleo como un orgánulo metabólicamente inerte que importa todas sus necesidades del citoplasma [región celular comprendida entre la membrana plasmática y el núcleo], pero nuestro estudio demuestra que existe otro tipo de metabolismo en las células y se encuentra en el núcleo”.

Algunos fármacos contra el cáncer, como el etopósido usado en este estudio, matan las células

tumorales al dañar su ADN e inhibir el proceso de reparación. Si se acumula suficiente daño, la célula cancerosa inicia un proceso en el que se autodestruye. Pero ahora estos investigadores han descubierto esta capacidad, desconocida hasta ahora, del núcleo para intentar reparar ese daño. Por eso apuestan por usar el etopósido en combinación con otro fármaco “que bloquee el mecanismo descubierto”, explicó a *La Vanguardia* Sdelci. “Eso debería hacer que el daño en el ADN no se pudiera reparar y las células de cáncer acaben muriéndose”, concluyó.



JAMES GATHANY

El mosquito tigre (*Aedes albopictus*) se suele reproducir en pequeños recipientes y desagües

## Más plagas de insectos y ratas con la subida de temperaturas

Los expertos prevén un aumento de la cucaracha americana

**ANTONIO CERRILLO**  
Barcelona

Daños económicos, problemas sanitarios y molestias. Son el triple efecto de las plagas de verano: las tres razones por las que conviene combatirlas. La cucaracha americana, los mosquitos tigre y los chinches de cama, junto con las ratas, son las plagas que los expertos consideran más previsibles los próximos meses. Las empresas del sector continúan detectando un incremento de las intervenciones del control de estas plagas, lo que atribuyen en gran medida a los aumentos de temperaturas.

“Tenemos aquí ya la fiebre del Nilo Occidental, el zika y el chikungunya, y toda una serie de virus a los que no estábamos acostumbrados. Queremos poner el acento sobre todo esto y sobre la necesidad de hacer un control de las plagas; porque son un riesgo sanitario para el ciudadano”, dice Quim Sendra, presidente de la Asociación Catalana de Empresas de Salud Ambiental (Adepap). “Debemos estar vigilantes puesto que el cambio climático puede hacer que nos encontremos rápidamente con nuevas especies aquí”, añade alerta Luis Lozano, coordinador técnico de Adepap.

La plaga que se prevé que aparecerá con más fuerza este verano es la de la cucaracha de alcantarillado, especialmente la americana (*Periplaneta americana*), de color marrón y la más habitual. Estas cucarachas provienen de la red de alcantarillado y se pueden encontrar en todo tipo de edificios.

De la misma manera, pese a la escasez de lluvias, este verano se prevé que volverá con fuerza el mosquito tigre (*Aedes albopictus*), que es el que puede provocar más molestias en las zonas urbanas. Pequeños recipientes, platos o desagües en las calles pueden ser focos importantes. También se prevé la aparición del mosquito común (*Culex pipiens*), que se concentrará sobre todo en aquellas zonas donde puedan producirse precipitaciones más frecuentes y abun-

**Se dan las condiciones propicias para la proliferación de especies transmisoras de enfermedades**

dantes, y en zonas con grandes masas de agua. Ambas especies de mosquitos pueden transmitir enfermedades. En sus países originarios, el mosquito tigre es causante de enfermedades como el dengue, la fiebre amarilla, el zika y el chikungunya. “En nuestro país los casos de estas enfermedades provocadas por vectores del mosquito tigre son mayoritariamente importados, pero debemos olvidar que pueden causar brotes autóctonos”, recuerda Luis Lozano. “La zona mediterránea, nos alertan, va a ser una zona de transmisión de vectores, como hemos visto el caso de la fiebre del Nilo occidental el Huelva”, añade.

“Debemos cambiar el chip de considerar los mosquitos como una molestia y pasar a verlos co-

mo un transmisor de enfermedades” dice Rubén Bueno, experto en ecología de vectores de enfermedades.

Otro enemigo previsible es la rata gris o rata común (*Rattus norvegicus*), que se encuentra principalmente en entornos urbanos. Los profesionales destacan que la UE está reduciendo en general el uso de los biocidas, lo que constituye un enorme reto, pues aboca a hacer una reflexión ante el hecho de tener que “convivir con más plagas”.

Temible enemigo también pueden ser los chinches, que se han hecho más frecuentes al reanudarse el turismo y los viajes internacionales. Sendra recomienda a los viajeros que “revisen e inspeccionen a fondo las estancias en las que pasarán la noche, las habitaciones del hotel, así como las maletas al volver a casa”.

El aumento medio de temperaturas es uno de los elementos que más incide en la aparición de las plagas. Este factor hace que los ciclos biológicos de las especies se acelere y haya más reproducciones con tasas más altas de individuos resultantes. Los especialistas destacan que “debido al cambio climático, la aparición de plagas tiende a desestacionalizarse y cada vez están más presentes durante más meses al año”.

Sendra hizo un llamamiento a un correcto control profesional de las plagas dirigido sobre todo a los estamentos oficiales (ayuntamientos, comarcas y demás instituciones) para que tengan en cuenta criterios que relacionan calidad precio y no solo precio.



# P

Personas >  
**Sociedad**

## Plagas y destrucción del medio ambiente

La ONU estima que las plagas destruyen cada año hasta un 40% de la producción global de cultivos. En los países del Tercer Mundo son frecuentes las hambrunas por este motivo

### ESPECIES MOLESTAS | Problemas de salud

GUILLEM COSTA  
 Barcelona

«Las plagas no vienen solas. Van acompañadas de virus, daños económicos y molestias», afirma Quim Sendra, presidente de Adepap (la asociación catalana de empresas de salud ambiental). Las compañías que se encargan de controlar las plagas achacan el crecimiento de algunas especies sobre todo a dos factores: el cambio climático y la vuelta del turismo. Según las empresas del sector, lo que más creció el último año, y así seguirá en 2023, son las ratas, los mosquitos y las cucarachas. «Todas son plagas que ya teníamos. Conviven con nosotros y conocemos su dinámica. El problema es que con el calentamiento global van a más. Algunas transmiten enfermedades y no sabemos qué puede llegar a ocurrir, ante los fenómenos climáticos que vienen», expone Luis Lozano, técnico de Adepap.

Las cucarachas son un clásico de cada verano. Con las altas temperaturas, proliferan con facilidad y algunas de ellas hacen pequeños vuelos con los que consiguen acceder a segundas o terceras plantas. Las más habituales son las que viven en las cloacas, que fácilmente se introducen en los interiores de las casas. Las especies más comunes aquí son la americana, la negra y la alemana, aunque en los últimos tiempos se han detectado dos nuevas especies: la del Turquestán (que vive en el aire libre) y la de banda marrón (que pone los huevos en los muebles).

«Este tipo de insectos relacionados con el aumento de las tempera-

*Las empresas de control ambiental destacan que el aumento de las temperaturas adelanta la llegada de estos animales, que serán las tres grandes plagas de este verano en Catalunya.*

# Más cucarachas, ratas y mosquitos

Jordi Cotrina



Una rata asoma entre la vegetación del parque de la Ciutadella.

turas irán a más. Solo hace falta ver fenómenos como el Niño, que traerán más calor», dice Sendra. Como las cucarachas viven y se alimentan en lugares donde hay suciedad, pueden transportar bacterias como la salmonella y contaminar la comida. La mejor prevención, consi-

deran los especialistas, es mantener una buena limpieza en el sistema de desguaces y cañerías.

A parte de estos posibles problemas de salud, el principal contratiempo que causan las cucarachas son las molestias si se tiene que convivir con ellas. En cambio, las

garrapatas y los mosquitos, otras plagas, sí son vectores de gran riesgo. «Pueden transmitir graves patologías, no somos conscientes del daño que pueden llegar a provocar», advierte Sendra. El mosquito más incómodo, en estos momentos, es el tigre: «Aparece cada vera-

no, es diurno y su picada es molesta». ¿La sequía frenará a los mosquitos, por la falta de agua? «No especialmente», opina Lozano. «Es verdad que puede haber menos agua en las rieras. Pero los insectos que se mueven por las ciudades encuentran fácilmente pequeños reductos de agua», detalla. Estos mosquitos, en algunos lugares de África, contagian enfermedades hasta ahora poco comunes aquí, como el dengue, la fiebre amarilla o la fiebre del Nilo. «En cualquier momento, podríamos tener un brote autóctono», avisa Lozano.

#### Biocidas prohibidos

Los especialistas en la eliminación de estas plagas reclaman un «cambio de chip»: «Necesitamos políticas públicas de control de plagas. Hay municipios que no reaccionan y no aplican medidas preventivas sobre los sumideros de las calles». «Nosotros trabajamos conjuntamente con la Agència de Salut Pública, pero hace falta más implicación por parte de algunos ayuntamientos», opina Sendra. Adepap critica que no les dejen utilizar según qué biocidas prohibidos por la UE: «Es un contrasentido que se puedan comprar estos productos en el supermercado y que nosotros no los podamos utilizar».

No solo el calor provoca el aumento de algunas plagas. El turismo, tanto nacional como internacional, facilita la llegada de las típicas chinches de cama, otra de las plagas estrella de verano. Con el aumento de la movilidad, muchas chinches llegan a las casas transportadas a través de la ropa o en las maletas. «Es importante tener cui-

### Seis especies habituales

Estas son algunas de las especies en aumento que pueden causar molestias



CUCARACHA AMERICANA  
 Periplaneta americana



CUCARACHA NEGRA  
 Blatta orientalis



CUCARACHA ALEMANA  
 Blattella germanica



RATA COMÚN  
 Rattus norvegicus



un projecte en què Marquès-Bonet ha coordinat una xarxa global de primatòlegs i Illumina ha desenvolupat algorismes d'intel·ligència artificial per interpretar la informació dels genomes. “El gran repte de la genòmica ja no és seqüenciar els genomes sinó interpretar-los”, explica el científic Tomàs Marquès-Bonet, que ha liderat el projecte juntament amb Kyle Farh d'Illumina i Jeffrey Rogers de l'Escola de Medicina Baylor a Houston (Texas, EUA).

Al llarg dels cinc anys que ha durat el projecte, en què hi han participat institucions científiques de més de vint països, s'han seqüenciat els genomes de 233 espècies de primats, cosa que representa un 45% de les 521 espècies que hi ha actualment. En aquestes 233 espècies hi ha representada la totalitat de les 16 famílies de pri-

que no s'han eliminat per selecció natural i que, per tant, no han de ser causa de malalties.

El 94% restant (més de 4 milions) no s'han trobat en cap altra espècie de primat. Si han aparegut en algun moment de l'evolució els últims 60 milions d'anys, sembla que la selecció natural les ha eliminat. Per tant, si han reaparegut recentment en l'espècie humana, és possible que siguin causants de malalties.

A partir d'aquestes dades, l'empresa Illumina està desenvolupant el sistema d'intel·ligència artificial PrimateAI per precisar quins riscos de salut té una persona a partir de l'anàlisi del seu genoma. Ara per ara, “els tests de seqüenciació clínics amb freqüència no ofereixen diagnòstics definitius, un resultat frustrant tant per als pacients com per als metges”,

**Els investigadors han acarat l'ADN de 141.456 persones amb el de 233 espècies de primats**

**Marquès-Bonet: “El gran repte de la genòmica ja no és seqüenciar els genomes, sinó interpretar-los”**

mats (com ara homínids o gibons) i un 86% dels gèneres (com ara humans, ximpanzés, gorilles i orangutans, tots de la família dels homínids).

Un 80% dels genomes analitzats en el projecte s'han seqüenciat al Centre Nacional d'Anàlisi Genòmica (CNAG) a Barcelona.

A l'hora d'acabar els genomes de més de 140.000 persones –que havien estat seqüenciats anteriorment– amb els de les altres 233 espècies de primats, s'han identificat un total de 4,3 milions de mutacions en el genoma humà que modifiquen l'estructura de les proteïnes. Si el canvi d'estructura comporta un canvi de funció de les proteïnes, aquestes mutacions podrien tenir conseqüències sobre la salut.

Un 6% d'aquestes mutacions (unes 260.000) s'han trobat també en altres espècies de primats. Segons els investigadors, es tracta de mutacions

escriuen els investigadors a la revista *Science*.

El sistema PrimateAI haurà d'aclarir, entre els quatre milions de mutacions identificades en aquest macroprojecte, quines poden tenir conseqüències greus per a la salut i quines són irrelevantes.

Una primera anàlisi de PrimateAI aplicat a trastorns de neurodesenvolupament ha descobert setze gens associats a discapacitat intel·lectual que fins ara no s'havien identificat. Pròximes investigacions sobre les proteïnes produïdes per aquests gens poden aclarir com afecten el desenvolupament del sistema nerviós i potencialment obrir la via a nous tractaments.

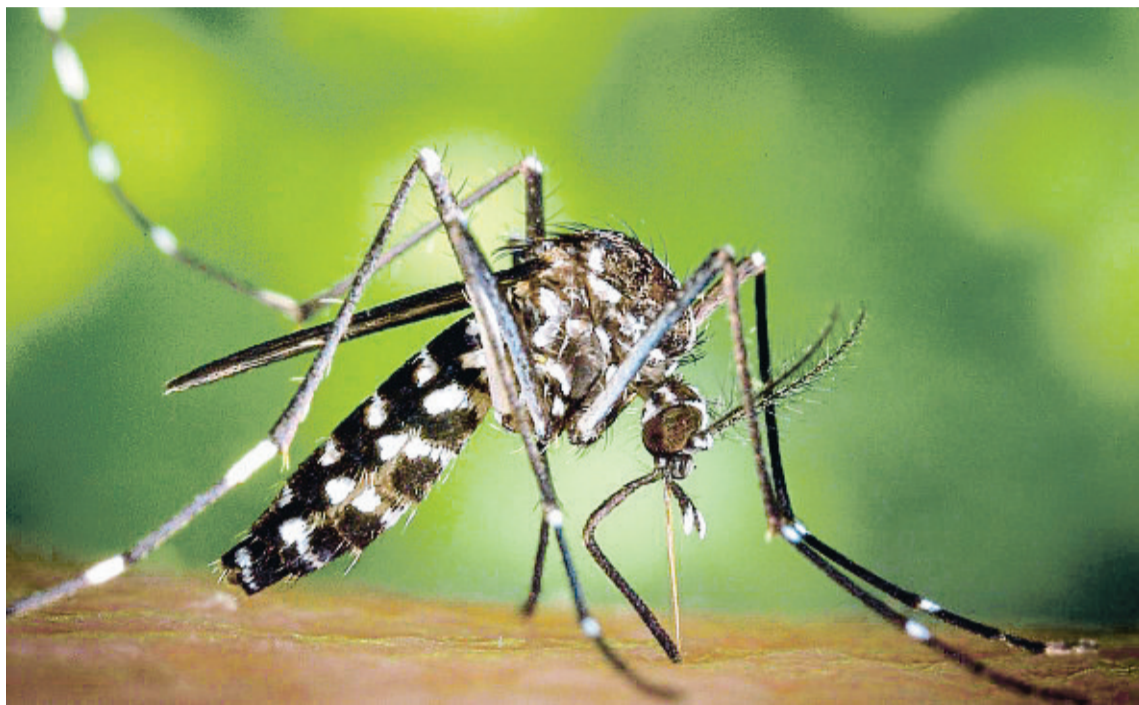
“Els primats tenen una fisiologia molt semblant a la nostra”, conclou Marquès-Bonet. “Aquest projecte suposa un important pas endavant per interpretar les mutacions en el genoma humà”.

ha enzims metabòlics en funcionament”, va assenyalar Sdelci. “Històricament –va afegir– hem pensat en el nucli com un òrgan metabòlicament inert que importa totes les seves necessitats del citoplasma [regió cel·lular compresa entre la membrana plasmàtica i el nucli], però el nostre estudi demostra que hi ha un altre tipus de metabolisme a les cèl·lules i és al nucli”.

Alguns fàrmacs contra el càncer, com l'etopòsid utilitzat en aquest estudi, maten les cèl·lules tumorals perquè danyen el seu ADN i inhibeixen el procés de

reparació. Si s'acumula prou dany, la cèl·lula cancerosa inicia un procés en què s'autodestruïu. Però ara aquests investigadors han descobert aquesta capacitat, desconeguda fins ara, del nucli per intentar reparar aquest dany. Per això aposten per fer servir l'etopòsid en combinació amb un altre fàrmac “que bloquegi el mecanisme descobert”, va explicar a *La Vanguardia* Sdelci.

“Això hauria de fer que el dany a l'ADN no es pogués reparar i les cèl·lules de càncer acabessin morint-se”, va concloure.



CENTRES PER AL CONTROL I PREVENIÓ / EFE

**El mosquit tigre (*Aedes albopictus*) es reproduïx en petits recipients i desguassos**

## Més plagues d'insectes i rates per la pujada de temperatures

*Els experts preveuen un augment de la panerola americana*

**ANTONIO CERRILLO**  
Barcelona

Danys econòmics, problemes sanitaris i molèsties. Són el triple efecte de les plagues d'estiu: les tres raons per les quals convé combatre-les. La panerola americana, els mosquits tigre i les xinxes de llit, juntament amb les rates, són les plagues que els experts consideren més previsible els pròxims mesos. Les empreses del sector continuen detectant un increment de les intervencions del control d'aquestes plagues, cosa que sobretot atribueixen a l'augment de les temperatures.

“Ja tenim aquí la febre del Nil occidental, el zika i el chikungunya, i tota una sèrie de virus a què no estàvem acostumats. Volem posar l'accent sobre tot això i sobre la necessitat de fer un control de les plagues, perquè són un risc sanitari per al ciutadà”, diu Quim Sendra, president de l'Associació Catalana d'Empreses de Salut Ambiental (Adepap). “Hem de vigilar, ja que el canvi climàtic pot fer que trobem ràpidament noves espècies aquí”, afegeix i alerta Luis Lozano, coordinador tècnic d'Adepap.

La plaga que es preveu que apareixerà amb més força aquest estiu és la de la panerola de clavegueram, especialment l'americana (*Periplaneta americana*), de color marró i la més habitual. Aquestes paneroles provenen de la xarxa de clavegueram i es poden trobar en tota mena d'edificis.

De la mateixa manera, malgrat la falta de pluges, aquest estiu es preveu que tornarà amb força el mosquit tigre (*Aedes albopictus*), que és el que pot provocar més molèsties a les zones urbanes. Petits recipients, plats o desguassos als carrers en poden ser focus importants. També es preveu l'aparició del mosquit comú (*Culex pipiens*), que es concentrarà sobretot a les zones on es puguin produir precipitacions més freqüents i abundants, i

**Es donen les condicions apropiades per a la proliferació d'espècies que transmeten malalties**

en zones amb grans masses d'aigua. Les dues espècies de mosquits poden transmetre malalties. Als seus països originaris, el mosquit tigre és la causa de malalties com el dengue, la febre groga, el zika i el chikungunya. “Al nostre país, els casos d'aquestes malalties provocades per vectors del mosquit tigre són majoritàriament importats, però hem d'oblidar que poden causar brots autòctons”, recorda Luis Lozano. “La zona mediterrània, ens alerten, serà una zona de transmissió de vectors, com amb el cas de la febre del Nil occidental a Huelva”, afegeix.

“Hem de canviar el xip de considerar els mosquits com una molèstia i passar a veure'ls

com un transmissor de malalties” diu Rubén Bueno, expert en ecologia de vectors de malalties.

Un altre enemic previsible és la rata grisa o rata comuna (*Rattus norvegicus*), que està principalment en entorns urbans. Els professionals destaquen que la UE està reduint en general l'ús dels biocides, cosa que constitueix un enorme repte, ja que aboca la societat a fer una reflexió pel fet d'haver de “convivre amb més plagues”. Temible enemic també poden ser les xinxes, que s'han fet més freqüents perquè s'han reprès el turisme i els viatges internacionals. Sendra recomana als viatgers que “revisin i inspeccionin a fons les estances on passaran la nit, les habitacions de l'hotel, així com les maletes quan tornin a casa”.

L'augment mitjà de temperatures és un dels elements que més incideix en l'aparició de plagues. Aquest factor fa que els cicles biològics de les espècies s'accelerïn i hi hagi més reproduccions, amb taxes més altes d'individus restants. Els especialistes destaquen que “a causa del canvi climàtic, l'aparició de plagues tendeix a desestacionalitzar-se i cada vegada són més presents durant més mesos a l'any”.

Sendra va fer una crida a un correcte control professional de les plagues dirigit sobretot als estaments oficials (ajuntaments, comarques i altres institucions) perquè tinguin en compte criteris que relacionen qualitat preu i no només preu.



**Mitjà:** ondacero.es

**Publicat:** 02/06/2023

**Edició:** Digital

**Secció:**

**URL:** <https://www.ondacero.es/emisoras/catalunya/audios-podca...>

**Audiència:** 4.940.993  
Lectors

**Valor:** 6.126€

# La sequera farà de la panerola americana la protagonista de les plagues d'aquest estiu a Catalunya | Onda Cero Radio

LA CIUTAT, AMB MÍRIAM FRANCH

## La sequera farà de la panerola americana la protagonista de les plagues d'aquest estiu a Catalunya

Ens ho ha explicat Quim Sendra, president de l'Associació Catalana d'Empreses de Salut Ambiental (ADEPAP) amb motiu del Dia Mundial del Control de Plagues, que té lloc el 6 de juny.

Míriam Franch

Catalunya | 02.06.2023 18:40



Mitjà: headtopics.com

Publicat: 01/06/2023

Edició: Digital

Secció:

URL: <https://headtopics.com/es/las-plagas-de-cucarachas-mosq...>

Audiència: 1.587.349  
Lectores

Valor: 1.968€

# Las plagas de cucarachas, mosquitos y ratas aumentarán debido a la subida de las temperaturas

Esta es la alerta que hace la Asociación Catalana de Empresas de Salud Ambiental (ADEPAP), tras hacer un estudio con empresas de plagas en Cataluña | Cadena SER Sendra ha recordado que "el pasado verano ya hubo una temporada de plagas muy larga" y ha añadido que "este año ha empezado incluso antes por las condiciones meteorológicas y ya hace semanas que han empezado a aparecer".

"De hecho, debido al cambio climático, la aparición de plagas tiende a desestacionalizarse y cada vez están más presentes durante más meses al año. Además, el aumento de temperaturas hace que los ciclos biológicos de las especies se aceleren y haya más reproducciones con tasas más altas de individuos resultantes", ha explicado.

La primera de las plagas, la "cucaracha de alcantarillado", especialmente la "cucharacha americana", suelen aparecer tanto en viviendas como en todo tipo edificios comerciales como restaurantes, panaderías, tiendas de ultramarinos, plantas de procesamiento de alimentos, hospitales, etc. "Al igual que el resto de cucarachas, son de hábitos nocturnos y por eso durante el día huyen de la luz y se esconden en las proximidades de tuberías, desagües, baños, etc., donde hallan el microclima adecuado para su supervivencia", ha descrito el coordinador técnico de ADEPAP, Luis Lozano. [headtopics.com](https://headtopics.com)

[Leer más:](#)

[Cadena SER »](#)

## Nuevo lapsus de Feijóo: 'Que nadie cuente conmigo para estar en contra de la violencia machista'

El minuto a minuto de este lunes, 19 de junio [Leer más >>](#)

**CCOO llama a las fuerzas progresistas a la unidad: "Es mucho lo que está en juego"** El sindicato pide a los partidos a la izquierda del PSOE que aclaren "de forma inmediata" sus propuestas electorales para confluir juntos a las elecciones generales del 23 de julio.

**Yolanda Díaz, sobre las negociaciones para el diseño de Sumar: 'España nos está esperando'** Con la convocatoria de elecciones generales ya publicada en el BOE (y las dudas de la población sobre sus vacaciones), todo parece dispuesto para una atípica precampaña electoral, con la mirada puesta, especialmente, en qué hará la izquierda a la izquierda del PSOE o, dicho de otra manera, en si Podemos se presentará junto con la plataforma Sumar, liderada por Yolanda Díaz.

**'El petróleo está en las últimas, ya sea en diez años o en treinta'** Los mercados del crudo y de los productos refinados se encuentran al principio de una crisis, reforzada por una cadena logística y de suministro cada vez más fracturada'. Así lo apuntan los expertos de Rabobank, que creen que el mercado del 'oro negro' está 'en vías de desaparición'. Son contundentes al respecto: 'El petróleo está en las últimas, ya sea en diez años o en treinta'.



**La patronal catalana Foment aplaude la victoria de Trias: 'Ahora será la Barcelona del sí'**Su presidente, Josep Sánchez Llibre, asegura que respetará los acuerdos entre partidos posteriores a las elecciones

**Las empresas piden máxima flexibilidad en el acceso a las ayudas del Perte Chip**El sector de la microelectrónica en España se encuentra inmerso en los trabajos que está impulsando la puesta en marcha del Proyecto Estratégico para la Recuperación y Transformación Económica de Microelectrónica y Semiconductores, más conocido como el...

**Bajo en grasa vs. 0,0: las trampas de las etiquetas**Leer y saber interpretar una etiqueta es fundamental para llevar a cabo una alimentación sana y consciente.

# Paneroles: la plaga que va a més amb la sequera

BarcelonaLes [paneroles, les rates o el mosquit tigre](#) són plagues habituals (i no gaire agradables) cada estiu quan la calor comença a enfilarse. Aquest any, però, les paneroles apunten a convertir-se en el principal maldecap, sobretot perquè la "sequera persistent" pot facilitar el creixement d'aquesta plaga, segons preveu l'Associació Catalana d'Empreses de Salut Ambiental (ADEPAP).

D'entre les anomenades paneroles de clavegueram, la que més fàcilment es troba en tota mena d'edificis és la panerola americana (*Periplaneta americana*), que és de color marró. Però n'hi ha d'altres que també poden ser protagonistes aquest estiu, com una de color negre denominada panerola oriental (*Blatta orientalis*) o la panerola del cafè, que es diu així pel color marró que té, així com la panerola alemanya (*Blatella germanica*), que és d'un color més clar i sovint s'identifica en l'àmbit de la restauració i dins dels habitatges.

Que la presència de paneroles sigui el que pot disparar-se més les pròximes setmanes en entorns urbans no exclou que aparegui amb força també el mosquit tigre (*Aedes albopictus*), que pot ser fins i tot més molest que les paneroles. "Fins i tot en un context de sequera, és un mosquit que viu i s'aprofita de l'activitat humana, perquè en té prou amb petites acumulacions d'aigua per reproduir-se", recorda el president d'ADEPAP, Quim Sendra. Els llocs més habituals on les larves es desenvolupen són desguassos, testos, galledes i altres petits tolls o recipients amb aigua que haurien d'evitar-se, segons l'expert.

La temporada de les plagues d'estiu s'ha avançat una mica aquest any, fruit de les condicions meteorològiques. De fet, ja fa temps que s'observa un canvi lligat a la crisi climàtica, que ha fet que algunes plagues hagin deixat de ser estacionals i ja sobrevisquin durant bona part de l'any, si no tot. "L'augment de les temperatures fa que els cicles biològics de les espècies s'accelerïn i hi hagi més reproduccions amb taxes més altes d'individus resultants", afegeix Sendra, que apunta al fet que això és un problema que s'incrementa amb la resistència que s'ha observat en alguns casos als productes per exterminar-les (biocides).

Les rates en són un bon exemple. La rata comuna (o rata grisa) és la més habitual en entorns urbans. Té costums excavadors i hàbits nocturns, i està activa i reproductiva durant tot l'any. A més, segons ADEPAP, cada cop se la pot veure més còmode en molts llocs de les ciutats: d'una banda, perquè ha perdut la por als humans; i, de l'altra, perquè ha desenvolupat resistències a alguns productes habituals per combatre-les. A part d'aquesta, cada cop és més habitual trobar també la rata negra, que fins ara era menys comuna i té més facilitats per enfilarse per parets, cables elèctrics o petites esquerdes d'edificis.

## Les xinxes de llit

A l'estiu també és habitual un repunt en les plagues de xinxes de llit, fruit de l'augment de la mobilitat internacional amb el turisme. Segons ADEPAP, l'augment de casos ja es nota a Catalunya des de fa temps. Presenten la complicació que són difícils d'eliminar i, com a consell general, Sendra recomana "revisar a fons les estances on es passarà la nit, així com les maletes al tornar a casa i rentar la roba que s'ha utilitzat durant el viatge a la màxima temperatura

possible”.

Tot i que la situació general de les plagues a Catalunya no es troba en un punt que hagi de preocupar, Sendra subratlla que no s'ha d'oblidar que alguns dels insectes (com ara els mosquits) o mamífers poden ser portadors de malalties. Per això, proposa molta més feina preventiva a l'hora d'afrontar aquests increments importants de poblacions que poden ser un risc com ja passa en altres països.

# El mosquit de la febre groga, la pròxima plaga?

El **mosquit de la febre groga** és un potencial **transmissor de malalties** que podria **convertir-se en plaga** a Catalunya. És el que alerten des de l'Associació Catalana d'Empreses de Salut Ambiental de Catalunya, ADEPAP, perquè ja se n'han trobat exemplars a l'estat espanyol: "**Només és qüestió de temps** que arribi a casa nostra". Altres noves espècies d'insectes que també podrien esdevenir una plaga en el futur són la **panerola de banda marró** i la **panerola del Turquestan**, que ja s'han detectat a Catalunya.

## Un insecte més eficaç en la transmissió de malalties

El nom científic d'aquest mosquit és "Aedes aegypti" i, a banda de la febre groga, també pot transmetre el **dengue, el chikungunya o la febre del zika**. Els experts expliquen que ho fa **amb més efectivitat que el mosquit tigre**, és a dir, és més bon vector transmissor de malalties. I, per acabar, també té **més tendència a entrar als domicilis** que el tigre.

## La panerola del Turquestan que pot desplaçar l'oriental

Una de les espècies que ja s'ha localitzat a Catalunya és la **panerola del Turquestan**, i diuen que podria proliferar i convertir-se en plaga. De fet, vaticinen que **acabarà desplaçant la panerola oriental**, com ja ha passat a les àrees urbanes d'altres països.

La "Blatta-Shelfordella lateralis" fa **entre 19 i 25 mil·límetres** i prové d'una àrea que abasta des del nord d'Àfrica fins a l'Àsia Central. Viu a l'aire lliure i no acostuma a trobar-se als interior, però habita a prop dels edificis on pot trobar refugi. No obstant això, en espais interiors humits i lluminosos poden aparèixer **els mascles perquè tenen la capacitat de volar** —tenen unes ales llargues per atreure les femelles—.

## La panerola dels mobles

Per últim, els experts també assenyalen la **panerola de banda marró**, també coneguda com a **panerola dels mobles** perquè hi enganxa els ous. Per tant, és un insecte que es troba als domicilis, sobretot a les sales d'estar i les habitacions, perquè pot sobreviure en un entorn menys humit.

Aquesta panerola és **nocturna** perquè no suporta la llum solar, fa entre 13 i 15 mil·límetres i el nom científic és "Supella longipalpa".



**Mitjà:** betevé

**Publicat:** 01/06/2023

**Edició:** Digital

**Secció:**

**URL:** <https://beteve.cat/societat/panerola-clavegueram-protag...>

**Audiència:**

631.411

Lectors

**Valor:** 909€

## La panerola de clavegueram, la plaga protagonista aquest estiu

Els experts en control de plagues asseguren que aquest estiu la **panerola americana** serà la plaga que més maldecaps generarà als barcelonins. De fet, ja se n'ha començat a notar **en establiments comercials i a la xarxa del clavegueram**. La pujada de la temperatura també fa proliferar els **mosquits tigre, les rates i les xinxes de llit**. Des de l'Associació Catalana d'Empreses de Salut Ambiental, ADEPAP, remarquen que l'any passat la **temporada de plagues va ser molt llarga** i que enguany encara ho serà més.

### “Fa setmanes que fem actuacions per eliminar-la”

La panerola americana, típica del clavegueram, és la plaga que es preveu que apareixerà amb més força en els propers mesos. De fet, **“ja fa setmanes que les empreses fem actuacions per eliminar aquest insecte”**, admet Quim Sendra, president de l'ADEPAP.

Es poden trobar als habitatges, però també en tot tipus d'establiments comercials com restaurants, forns de pa, botigues, etc. “Igual que la resta de paneroles, són d'**hàbits nocturns** i s'amaguen a les canonades, desaiqües o banys.

Es desplacen corrent o volant i a les nits és possible veure-les fent migracions pels carrers d'un lloc a un altre”

Luis Lozano, coordinador tècnic d'ADEPAP

Els professionals del sector avisen que es tracta d'un **problema sanitari**. Les paneroles viuen i s'alimenten en llocs on hi ha brutícia, i poden causar contaminació amb bacteris com la **salmonel·la** sobre superfícies i aliments.

### El mosquit tigre torna a l'estiu malgrat la sequera



Tot i l'escassetat de pluja, aquest estiu també pronostiquen la reaparició amb força del **mosquit tigre**. “Fins i tot en un context de **sequera**, és un mosquit que s'aprofita de l'activitat humana perquè **en té prou amb petites acumulacions d'aigua** per reproduir-se”, subratlla Sendra.

És un mosquit que té uns hàbits una mica diferents dels mosquits autòctons, amb una **activitat més diürna**. En aquest cas, cal estar alerta perquè són **transmissors de malalties** com el dengue, el chikungunya o la febre del Zika.

### La rata comuna, present tot l'any

La **rata grisa o comuna** és la més habitual als entorns urbans. A diferència de les paneroles o els mosquits, poden estar actives i reproduir-se tot l'any. Aquesta espècie té, sobretot, **hàbits nocturns**.

Aquest rosegador té costums excavadors i, per això, prefereix fer **caus al terra, sota piles de runa o lloses**, etc. Perquè pugui entrar a l'interior dels edificis necessita obertures d'almenys 12 mil·límetres. En interiors, nidifica **als soterranis dels edificis**.



I també guanya terreny a la ciutat la **rata negra**, que abans no era habitual. És una espècie que **escala fàcilment** i pot pujar per les parets amb l'ajuda de cablejats, sortints i petites esquerdes.

### **Les plagues, cada cop més abundants**

Ja fa temps que els experts avisen que les plagues són més abundants i que l'aparició no només és estacional, sinó que són presents durant més mesos a l'any. L'augment de la temperatura és un dels factors decisius, tot i que també les resistències als productes biocides.

L'augment de temperatura fa que els cicles biològics de les espècies s'accelerïn i hi hagi més reproduccions amb taxes més altes d'individus resultants. Tot plegat, sumat a les resistències als productes biocides, fa que les plagues siguin cada cop més abundants”

Quim Sendra, president d'ADEPAP

Per això, asseguren que **la prevenció** és una de les mesures més importants per evitar-les, així com recórrer a **professionals especialitzats** “que facin diagnòs de la situació i determinin com actuar-hi amb els mètodes més adequats en cada cas”.

Agencia de noticias EUROPA PRESS  
01/06/2023

## CATALUNYA.-Agenda informativa de Europa Press de Catalunya para el 1 de junio

### POLÍTICA

--09.00 horas: Sigue el pleno (Parlament)

--09.30 horas: Reunión del pte.Pere Aragonès con el PDeCAT. Después declaraciones de Ferran Bel y Marc Solsona (pl.St.Jaume)

--12.00 horas: La consellera Meritxell Serret participa en el Comité Ejecutivo del Diplocat (streaming)

### ECONOMÍA

--09.00 horas: La dtora.del Aeropuerto de Barcelona Sonia Corrochano participa en el acto de recuperación del vuelo directo Barcelona-Pekín (Aeropuerto: T1: 3r piso: Punto de información Aena)

--10.00 horas: Conferencia del Icab y el Col·legi d'Administradors de Finques de Barcelona y Lleida sobre la nueva Ley de Vivienda (Auditori Axa. Diagonal 547)

--11.00 horas: La consellera Natàlia Mas visita el grupo Vall Companys (Lleida. Polígon Parc 604-605). A las 12.30 visita Bioproductors (Alcarràs. Pol.11, parcela 62). A las 16.30 visita Borges International Group (Tàrraga. Mas Colom 143)

--11.00 horas: Rueda de prensa del delegado del Estado en el CZFB Pere Navarro y la dtora.gral.Blanca Sorigué para presentar el SIL 2023 (DFactory. c/27, 10)

--11.00 horas: Rueda de prensa presencial y telemática del pte.de Foment Josep Sánchez Llibre, la pta.de su Comisión de Infraestructuras Anna Cornadó, el dtor.de Estudios Salvador Guillermo y el pte.de CCOC sobre el informe 'Déficit de inversión en infraestructuras en Catalunya 2009-22' (Foment ;  
<https://us02web.zoom.us/j/84542780213?pwd=d2dFOHArRmZ2QVBtZFlVcVZ0S3Fidz09>)

--11.00 horas: Rueda de prensa del pte.ejecutivo de Puig Marc Puig, el ceo de la Copa América de vela Grant Dalton y la entrenadora de Sail Team Bcn Mónica Azón sobre la implicación de Puig en la competición (RCT Barcelona. Moll d'Espanya)

--11.00 horas: Rueda de prensa de la Adepap sobre medidas contra las plagas en verano (Pimec. Viladomat 174)

--15.00 horas: Encuentro 'Los hubs económicos de Barcelona' con el dtor.asociado del BSC Josep Maria Martorell, la fundadora de Redwood Dynamics Rita Almela y el dtor.de operaciones de Social Pont Pasqual Batalla (Círculo Ecuestre. Balmes 169)

### SOCIEDAD

--10.00 horas: El conseller Carles Campuzano firma un acuerdo con patronales y sindicatos del ámbito social (Conselleria)

--11.00 horas: Los consellers Joan Ignasi Elena y Teresa Jordà presentan la nueva campaña informativa contra el riesgo de incendio (Palau Robert. Pg.Gràcia 107)

--11.00 horas: Presentación de la estrategia del Govern y la CCMA para fomentar el catalán en plataformas, con la consellera Natàlia Garriga y la pta.de la CCMA Rosa Romà (Conselleria)

--11.30 horas: La consellera Laura Vilagrà y el conseller Manel Balcells presentan una guía de diversidad religiosa y donación de órganos (Conselleria de Salut ; <https://youtube.com/live/KtSTpT-MrRs?feature=share>)

--12.00 horas: Farmaindustria presenta el documento actualizado 'Propuestas para la mejora del acceso de los pacientes a los medicamentos huérfanos' (Reial Acadèmia de Medicina. Carme 47)

--12.30 horas: Trànsit y Mossos presentan el dispositivo de tráfico para el puente del 5 de junio (Civicat. Laietana 60)

## CULTURA

--11.00 horas: CosmoCaixa presenta la exposición 'Nanocosmos. La realidad oculta al ojo humano' (CosmoCaixa)

--12.00 horas: El MNAC presenta actuaciones para incorporar fragmentos de pintura mural a los conjuntos románicos (MNAC)

--12.00 horas: El PEN Català presenta la exposición '463+' de artistas ucranianos refugiados y residentes en Catalunya (Cercle Artístic de St.Lluc)

--12.30 horas: Presentación de la exposición 'Rusiñol vist per Picasso' con el dtor.del Museu Picasso Emmanuel Guigon y el jefe de colecciones de Museus de Sitges Ignasi Domènech (Sitges. Museu Maricel)

--16.00 horas: Empiezan los conciertos de Primavera Sound. A las 18 Black Country, New Road. A las 19.35 Ghost. A las 20.20 Turnstile. A las 23.05 New Order. A las 0.30 Halsey. A las 2.05 Blur (Parc del Fòrum)

--19.30 horas: Inauguración de la exposición de fotografías en homenaje a Joan Guerrero, de Catalunya Mirades Solidàries (Recinte Escola Industrial)

## LOCAL

--12.00 horas: Rueda de prensa de Daniel Sirera (PP)

--12.00 horas: Sesión técnica sobre los cortes en la L4 de Metro y la T4 de Tram en verano, con el dtor.de movilidad del ATM Lluís Alegre, el gerente de movilidad del Ayto. Manuel Valdés y el dtor.de Metro de TMB Òscar Playà (ATM. Balmes 49)



# Las cucarachas americanas, protagonistas del verano en Catalunya por la sequía

Las cucarachas americanas serán protagonistas del verano en Catalunya por la [sequía](#), según ha alertado la Associació Catalana d'Empreses de Salut Ambiental (ADEPAP) para el Día Mundial del Control de Plagas — que tiene lugar el 6 de junio. Se trata de las cucarachas que provienen de la red de alcantarillado y que se pueden encontrar en todo tipo de edificios, pero no serán la única plaga que aparecerá en los siguientes meses: la subida de las temperaturas también hará aumentar las plagas de escarabajos como las cucarachas alemanas, de mosquitos como el tigre y de ratas como la gris. Para más inri, el turismo y los viajes internacionales contribuirán a la proliferación de las chinches de cama.

La cuestión aquí es que los fenómenos climáticos extremos dificultan la neutralización porque aumenta la capacidad de reproducción. "El verano pasado ya hubo una temporada de plagas muy larga, **pero este año ha empezado incluso antes por las condiciones meteorológicas** y ya hace semanas que han empezado a aparecer", ha explicado el presidente de la ADEPAP, Quim Sendra. Al mismo tiempo, "a causa del cambio climático, la aparición de plagas tiende a desestacionalizarse y cada vez son más presentes durante más meses al año". "Además, el aumento de temperaturas hace que los ciclos biológicos de las especies se aceleren y haya más reproducciones con tasas más altas de individuos resultantes", ha añadido.

## De las cucarachas a los mosquitos

Las cucarachas de alcantarillado (especialmente, las americanas) suelen aparecer tanto en viviendas como en todo tipo de edificios comerciales como restaurantes, panaderías, tiendas de ultramarinos, plantas de procesamiento de alimentos, hospitales... "Igual que el resto de escarabajos, son de hábitos nocturnos y, por eso, durante el día huyen de la luz y se esconden a las proximidades de cañerías, desagües, baños... donde encuentran el microclima adecuado para su supervivencia", ha descrito al coordinador técnico de la patronal, Luis Lozano. Viven y se alimentan en sitios donde hay suciedad, pueden causar contaminación con bacterias (como la salmonela) sobre superficies y alimentos, incrementan el riesgo de enfermedades y alergias... Es por eso que la ADEPAP ha recordado que **la mejor prevención es la limpieza y el mantenimiento** de todo el sistema de cañerías, desagües y arquetas del alcantarillado.

A pesar de la sequía, **también proliferarán tanto los mosquitos tigre como los mosquitos comunes** porque tienen bastante con pequeñas acumulaciones de agua para reproducirse. El problema es que pueden transmitir enfermedades: en sus países de origen, los mosquitos tigres es causante de enfermedades como el dengue, la fiebre amarilla, el Zika y el chikungunya. Si bien los casos de estas enfermedades son "mayoritariamente importados", Lozano ha advertido que también puede haber "brotes autóctonos".

## De las ratas a las chinches

No hay que olvidar las ratas grises o comunes, que se han ido implantando cada vez más todo el año — especialmente, en entornos urbanos porque los roedores son animales de sangre caliente y la temperatura exterior no influye en su aparición. Además, Sendra ha apuntado que

**las ratas "se dejan intimidar menos por los humanos" desde el confinamiento** por la pandemia de la covid-19. Como tomaron más espacios en aquel tiempo, ahora son más visibles. La patronal ha recordado que los roedores son reservorios de un gran número de organismos infecciosos que pueden causar varias enfermedades graves a los humanos, como el Hantavirus (*Orthonavirus*) por la presencia de orina de rata en el agua o a los alimentos.

Finalmente, **las chinches de cama pueden aumentar en verano** por la movilidad de las personas en viajes internacionales (especialmente, el turismo). La ADEPAT ha avisado de que es una plaga que no para de aumentar a Catalunya, a excepción de los años de la pandemia. Sendra ha recomendado a los viajeros que revisen "a fondo" las estancias dónde pasarán la noche, así como las maletas al volver a casa, y que laven la ropa que se ha utilizado durante el viaje "a la máxima temperatura posible".

# Les paneroles americanes, protagonistes de l'estiu a Catalunya per la sequera

**Les paneroles americanes seran protagonistes de l'estiu a Catalunya per la [sequera](#)**, segons ha alertat l'Associació Catalana d'Empreses de Salut Ambiental (ADEPAP) pel Dia Mundial del Control de Plagues — que té lloc el 6 de juny. Es tracta de les paneroles que provenen de la xarxa de clavegueram i que es poden trobar a tota mena d'edificis, però no seran l'única plaga que apareixerà en els següents mesos: la pujada de les temperatures també farà augmentar les plagues d'escarabats com les paneroles alemanyes, de mosquits com el tigre i de rates com la grisa. Per a més inri, el turisme i els viatges internacionals contribuiran a la proliferació de les xinxes de lilit.

La qüestió aquí és que els fenòmens climàtics extrems en dificulten la neutralització perquè n'augmenta la capacitat de reproducció. "L'estiu passat ja hi va haver una temporada de plagues molt llarga, **però aquest any ha començat fins i tot abans per les condicions meteorològiques** i ja fa setmanes que han començat a aparèixer", ha explicat el president de l'ADEPAP, Quim Sendra. Alhora, "a causa del canvi climàtic, l'aparició de plagues tendeix a desestacionalitzar-se i cada cop són més presents durant més mesos a l'any". "A més, l'augment de temperatures fa que els cicles biològics de les espècies s'accelerïn i hi hagi més reproduccions amb taxes més altes d'individus resultants", ha afegit.

## De les paneroles als mosquits

Les paneroles de clavegueram (especialment, les americanes) solen aparèixer tant en habitatges com en tota mena d'edificis comercials com restaurants, fleques, botigues d'ultramarins, plantes de processament d'aliments, hospitals... "Igual que la resta d'escarabats, són d'hàbits nocturns i, per això, durant el dia fugen de la llum i s'amaguen a les proximitats de canonades, desguassos, banys... on troben el microclima adequat per a la seva supervivència", ha descrit el coordinador tècnic de la patronal, Luis Lozano. Viuen i s'alimenten en llocs on hi ha brutícia, poden causar contaminació amb bacteris (com la salmonel·la) sobre superfícies i aliments, incrementen el risc de malalties i al·lèrgies... És per això que l'ADEPAP ha recordat que **la millor prevenció és la neteja i el manteniment** de tot el sistema de canonades, desguassos i arquetes del clavegueram.

Tot i la sequera, **també proliferaran tant els mosquits tigre com els mosquits comuns** perquè en tenen prou amb petites acumulacions d'aigua per reproduir-se. El problema és que poden transmetre malalties: als seus països d'origen, els mosquits tigres és causant de malalties com el dengue, la febre groga, el Zika i el chikungunya. Si bé els casos d'aquestes malalties són "majoritàriament importats", Lozano ha advertit que també hi pot haver "brots autòctons".

## De les rates a les xinxes

Cal no oblidar les rates grises o comunes, que s'han anat implantant cada cop més tot l'any — especialment, en entorns urbans perquè els rosegadors són animals de sang calenta i la temperatura exterior no influeix en la seva aparició. A més, Sendra ha apuntat que **les rates "es deixen intimidar menys pels humans" des del confinament** per la pandèmia de la covid-19.

Com que van prendre més espais en aquell temps, ara són més visibles. La patronal ha recordat que els rosegadors són reservoris d'un gran nombre d'organismes infecciosos que poden causar diverses malalties greus als humans, com l'Hantavirus (*Orthonavirus*) per la presència d'orina de rata a l'aigua o als aliments.

Finalment, **les xinxes de llit poden augmentar a l'estiu** per la mobilitat de les persones en viatges internacionals (especialment, el turisme). L'ADEPAT ha avisat que és una plaga que no para d'augmentar a Catalunya, a excepció dels anys de la pandèmia. Sendra ha recomanat als viatgers que revisin "a fons" les estances on passaran la nit, així com les maletes en tornar a casa, i que rentin la roba que s'ha utilitzat durant el viatge "a la màxima temperatura possible".

# Les paneroles americanes, protagonistes de l'estiu a Catalunya per la sequera

Les paneroles americanes seran protagonistes de l'estiu a Catalunya per la [sequera](#), segons ha alertat l'Associació Catalana d'Empreses de Salut Ambiental (ADEPAP) pel Dia Mundial del Control de Plagues — que té lloc el 6 de juny. Es tracta de les paneroles que provenen de la xarxa de clavegueram i que es poden trobar a tota mena d'edificis, però no seran l'única plaga que apareixerà en els següents mesos: la pujada de les temperatures també farà augmentar les plagues d'escarabats com les paneroles alemanyes, de mosquits com el tigre i de rates com la grisa. Per a més inri, el turisme i els viatges internacionals contribuiran a la proliferació de les xinxes de lilit.

La qüestió aquí és que els fenòmens climàtics extrems en dificulten la neutralització perquè n'augmenta la capacitat de reproducció. "L'estiu passat ja hi va haver una temporada de plagues molt llarga, però aquest any ha començat fins i tot abans per les condicions meteorològiques i ja fa setmanes que han començat a aparèixer", ha explicat el president de l'ADEPAP, Quim Sendra. Alhora, "a causa del canvi climàtic, l'aparició de plagues tendeix a desestacionalitzar-se i cada cop són més presents durant més mesos a l'any". "A més, l'augment de temperatures fa que els cicles biològics de les espècies s'accelerïn i hi hagi més reproduccions amb taxes més altes d'individus resultants", ha afegit.

## De les paneroles als mosquits

Les paneroles de clavegueram (especialment, les americanes) solen aparèixer tant en habitatges com en tota mena d'edificis comercials com restaurants, fleques, botigues d'ultramarins, plantes de processament d'aliments, hospitals... "Igual que la resta d'escarabats, són d'hàbits nocturns i, per això, durant el dia fugen de la llum i s'amaguen a les proximitats de canonades, desguassos, banys... on troben el microclima adequat per a la seva supervivència", ha descrit el coordinador tècnic de la patronal, Luis Lozano. Viuen i s'alimenten en llocs on hi ha brutícia, poden causar contaminació amb bacteris (com la salmonel·la) sobre superfícies i aliments, incrementen el risc de malalties i al·lèrgies... És per això que l'ADEPAP ha recordat que **la millor prevenció és la neteja i el manteniment** de tot el sistema de canonades, desguassos i arquetes del clavegueram.

Tot i la sequera, **també proliferaran tant els mosquits tigre com els mosquits comuns** perquè en tenen prou amb petites acumulacions d'aigua per reproduir-se. El problema és que poden transmetre malalties: als seus països d'origen, els mosquits tigres és causant de malalties com el dengue, la febre groga, el Zika i el chikungunya. Si bé els casos d'aquestes malalties són "majoritàriament importats", Lozano ha advertit que també hi pot haver "brots autòctons".

## De les rates a les xinxes

Cal no oblidar les rates grises o comunes, que s'han anat implantant cada cop més tot l'any — especialment, en entorns urbans perquè els rosegadors són animals de sang calenta i la temperatura exterior no influeix en la seva aparició. A més, Sendra ha apuntat que **les rates "es deixen intimidar menys pels humans" des del confinament** per la pandèmia de la covid-19.

Com que van prendre més espais en aquell temps, ara són més visibles. La patronal ha recordat que els rosegadors són reservoris d'un gran nombre d'organismes infecciosos que poden causar diverses malalties greus als humans, com l'Hantavirus (*Orthonavirus*) per la presència d'orina de rata a l'aigua o als aliments.

Finalment, **les xinxes de llit poden augmentar a l'estiu** per la mobilitat de les persones en viatges internacionals (especialment, el turisme). L'ADEPAT ha avisat que és una plaga que no para d'augmentar a Catalunya, a excepció dels anys de la pandèmia. Sendra ha recomanat als viatgers que revisin "a fons" les estances on passaran la nit, així com les maletes en tornar a casa, i que rentin la roba que s'ha utilitzat durant el viatge "a la màxima temperatura possible".

# Las plagas de cucarachas, mosquitos y ratas aumentarán por la temperatura en Cataluña

Barcelona, 1 jun (EFE).- Las plagas de cucarachas, mosquitos y ratas aumentarán este verano en Cataluña, según ha alertado la Asociación Catalana de Empresas de Salud Ambiental (ADEPAP), que ha explicado que el aumento de la temperatura media y los fenómenos climáticos extremos están dificultando su neutralización porque aumenta su capacidad de reproducción.

"Preveemos que este verano habrá un incremento de las plagas de cucarachas, ratas y mosquito de tigre, principalmente", ha explicado en rueda de prensa a los medios el presidente de ADEPAP, Quim Sendra, cuya entidad elabora estas previsiones en base a las acciones llevadas cabo en los últimos meses por las más de 250 empresas de control de plagas en Cataluña.

Sendra ha recordado que "el pasado verano ya hubo una temporada de plagas muy larga" y ha añadido que "este año ha empezado incluso antes por las condiciones meteorológicas y ya hace semanas que han empezado a aparecer".

"De hecho, debido al cambio climático, la aparición de plagas tiende a desestacionalizarse y cada vez están más presentes durante más meses al año. Además, el aumento de temperaturas hace que los ciclos biológicos de las especies se aceleren y haya más reproducciones con tasas más altas de individuos resultantes", ha explicado.

La primera de las plagas, la "cucaracha de alcantarillado", especialmente la "cucaracha americana", suelen aparecer tanto en viviendas como en todo tipo edificios comerciales como restaurantes, panaderías, tiendas de ultramarinos, plantas de procesamiento de alimentos, hospitales, etc.

"Al igual que el resto de cucarachas, son de hábitos nocturnos y por eso durante el día huyen de la luz y se esconden en las proximidades de tuberías, desagües, baños, etc., donde hallan el microclima adecuado para su supervivencia", ha descrito el coordinador técnico de ADEPAP, Luis Lozano.

Por su parte, tanto el mosquito tigre como el mosquito común también se espera vuelvan a aparecer con fuerza este verano sobre todo en zonas donde puedan producirse precipitaciones más frecuentes y abundantes, ya que, junto con el calor, necesitan bastante agua para reproducirse.

De los mosquitos han recordado que se deriva especialmente un problema sanitario pues en sus países originarios, el mosquito tigre es causante de enfermedades como el dengue, la fiebre amarilla, el zika y el chikungunya.

Por otro lado, la rata gris o rata común se ha ido implantando cada vez más todo el año, especialmente en entornos urbanos, y eso porque los roedores son animales de sangre caliente, por lo que la temperatura exterior no influye en su aparición.

Sendra ha llamado la atención sobre que desde el confinamiento las ratas "se dejan intimidar menos por los humanos", tras tomar más espacios ese tiempo, y por eso ahora son más visibles.

ADEPAP ha recordado que los roedores son reservorios de un gran número de organismos infecciosos que, si se transmiten al hombre o a poblaciones de animales domésticos, pueden causar diversas enfermedades graves a los seres humanos, como el Hantavirus (Orthohantavirus) por la presencia de orina de rata en el agua o en los alimentos.

Por otro lado, la entidad también ha llamado la atención sobre un posible aumento, con la vuelta del turismo, de los llamados chinches de cama, que suelen "viajar" en la maleta de los turistas y quedarse en los colchones, por lo que los expertos animan a controlar adecuadamente las estancias de hotel en las que se pernocta.

Ante ese contexto, desde ADEPAP, han lamentado que muchas administraciones no dediquen el suficiente presupuesto a la prevención de plagas.

"Denunciamos el hecho que el contratador público tiene que poner más medios para hacer un control de plagas de calidad y no solo barato", ha dicho el responsable de la entidad.

Sendra ha enfatizado su rechazo a que los productos de eliminación de insectos adultos estén a disposición del público pero esos mismos productos no se puedan usar a nivel industrial por las empresas, según su testimonio.

Según ADEPAP, las prohibiciones de algunos productos biocidas por parte de la Unión Europea dificultan la eliminación de plagas. EFE

Imi/mg



# La alta movilidad y el turismo disparan el riesgo de tener chinches en casa

Se les llama chinches de **cama**, **domésticos** o **comunes**. Son capaces de sobrevivir en climas templados, más o menos cálidos y son muy **difíciles de combatir**. "La eliminación de las chinches no es sencilla. **Quien las ha tenido en casa lo sabe perfectamente**. Se esconden por todas partes y cuesta eliminarlos", especifica Sendra.

Lo que hacen estos **animales** es camuflarse en **grietas de la madera**, en los **pliegues de la ropa** y también en los **colchones** y el **sofá**. Durante el día, son imperceptibles, pero por la noche atacan a discreción. "Salen de sus **escondrijos** y buscan sangre para **chupar**", dice el especialista.

Sus mordeduras provocan dolor y ardor en la piel, que se convierte en cicatrices cuando uno **se rasca las picaduras**. Además, también pueden desencadenar **insomnio**, **ansiedad** o estrés, ya que muchas veces los afectados tardan en descubrir el **origen de los picores**.

"Algunos lo intentan resolver por su cuenta comprando productos en el supermercado, pero es poco eficaz"

Quim Sendra, ADEPAP

## Insectos persistentes

Lo que recomiendan desde la ADEPAP, la patronal de empresas de desinfección, es revisar a fondo las camas donde se pasará la noche cuando se viaja: "**Si se detectan pequeñas manchas oscuras**, hay que avisar y abandonar la habitación inmediatamente". También es importante **chequear las maletas** a la llegada desde el extranjero. Una buena medida es limpiar la roba usada durante el viaje a alta temperatura.

La **situación se enreda** cuando la plaga ya está en casa. A menudo es necesario abandonar la casa durante unos días y reclamar la presencia de **profesionales especializados**. "Algunos lo intentan resolver por su cuenta comprando productos en el supermercado, pero es poco eficaz", avisa **Sendra**.

"Es esencial revisar las maletas y lavar la roba a alta temperatura cuando vuelves de un viaje"

Noticias relacionadas

Muchas veces, **estos insecticidas** llevan una carga muy baja de veneno: "Lo que acaban provocando es que **las chinches se esparzan** por toda la casa. O en el peor de los casos, ayuda a la especie a ser **más resistente** a estos productos".

Esta medida, la de contratar un **servicio especializado**, es la recomendación principal de la patronal ante cualquier plaga: "Si no lo haces en **primera instancia**, lo acabas haciendo **dos semanas después** y pierdes todavía **más dinero**, el de los productos de supermercado más los servicios de los profesionales".



Mitjà: vilaweb.cat

Publicat: 01/06/2023

Edició: Digital

Secció:

URL: <https://www.vilaweb.cat/noticies/sequera-panerola-ameri...>

Audiència: 957.610  
Lectors

Valor: 1.011€

# La sequera farà de la panerola americana la protagonista de les plagues d'aquest estiu

01.06.2023 - 17:08

Actualització: 01.06.2023 - 17:32

Això és una prova de lectura dels articles de Vilaweb amb veu sintètica, que ben aviat serà a disposició dels subscriptors del diari.

[Subscriu-vos-hi ací.](#)

Si trobeu algun problema, escriviu-nos a

[suport@vilaweb.cat](mailto:suport@vilaweb.cat)

La panerola americana serà la protagonista de les plagues d'aquest estiu a Catalunya, a causa de la sequera persistent i les temperatures elevades de la primavera. Així ho indica l'Associació Catalana d'Empreses de Salut Ambiental (ADEPAP) amb motiu del Dia Mundial del Control de Plagues, que té lloc el 6 de juny. Aquestes paneroles provenen de la xarxa de clavegueram i es poden trobar a tota mena d'edificis. La pujada de les temperatures farà aparèixer també la panerola alemanya, mosquits tigres i rates. Alhora, la patronal indica que el turisme i els viatges internacionals contribuiran a la proliferació de les xinxes de lilit.

“L'estiu passat ja vam tenir una temporada de plagues molt llarga, però aquest any ha començat fins i tot abans per les condicions meteorològiques i ja fa setmanes que han començat a aparèixer”, ha explicat **Quim Sendra**, president d'ADEPAP. Alhora ha indicat que “a causa del canvi climàtic, l'aparició de plagues tendeix a desestacionalitzar-se i cada cop són més presents durant més mesos a l'any”.

Les paneroles viuen i s'alimenten en llocs on hi ha brutícia i poden causar contaminació amb bacteris -com ara la salmonel·la- sobre superfícies i aliments, cosa que incrementa el risc de malalties i al·lèrgies. ADEPAP afirma que la millor prevenció és la neteja i el manteniment de tot el sistema de canonades, desguassos i arquetes del clavegueram.

A banda, la patronal alerta que tot i la sequera proliferarà el mosquit tigre, que en té prou amb petites acumulacions d'aigua per reproduir-se. També hi haurà el mosquit comú, i l'entitat recorda que un i altre poden transmetre malalties.

Als seus països originaris, el mosquit tigre és causant de malalties com el dengue, la febre groga, el zika i el chikungunya. Els casos d'aquestes malalties provocades per vectors del mosquit tigre són “majoritàriament importats”, però també hi pot haver “brots autòctons”, afirma el coordinador tècnic d'ADEPAP, **Luis Lozano**.

Pel que fa a les xinxes de lilit, la patronal observa que poden augmentar a l'estiu per la mobilitat

de les persones en viatges internacionals, i especialment del turisme. La plaga, assegura l'entitat, no para d'augmentar a Catalunya, amb l'excepció dels anys de la pandèmia. Sendra recomana als viatgers que revisin a fons les estances on passaran la nit, així com les maletes en tornar a casa, així com que rentin la roba que s'ha utilitzat durant el viatge "a la màxima temperatura possible".

# La sequera persistent farà de la panerola americana la protagonista de les plagues d'aquest estiu a Catalunya

ACN Barcelona - La panerola americana serà la protagonista de les plagues d'aquest estiu a Catalunya, a causa de la sequera persistent i les temperatures elevades de la primavera. Així ho indica l'Associació Catalana d'Empreses de Salut Ambiental (ADEPAP) amb motiu del Dia Mundial del Control de Plagues, que té lloc el 6 de juny. Aquestes paneroles provenen de la xarxa de clavegueram i es poden trobar a tota mena d'edificis. La pujada de les temperatures farà aparèixer també la panerola alemanya, mosquits tigres i rates. Alhora, la patronal indica que el turisme i els viatges internacionals contribuiran a la proliferació de les xinxes de lilit.

"L'estiu passat ja vam tenir una temporada de plagues molt llarga, però aquest any ha començat fins i tot abans per les condicions meteorològiques i ja fa setmanes que han començat a aparèixer", ha explicat Quim Sendra, president d'ADEPAP. Alhora ha indicat que "a causa del canvi climàtic, l'aparició de plagues tendeix a desestacionalitzar-se i cada cop són més presents durant més mesos a l'any".

Les paneroles viuen i s'alimenten en llocs on hi ha brutícia i poden causar contaminació amb bacteris -com ara la salmonel·la- sobre superfícies i aliments, cosa que incrementa el risc de malalties i al·lèrgies. ADEPAP afirma que la millor prevenció és la neteja i el manteniment de tot el sistema de canonades, desguassos i arquetes del clavegueram.

A banda, la patronal alerta que tot i la sequera proliferarà el mosquit tigre, que en té prou amb petites acumulacions d'aigua per reproduir-se. També hi haurà el mosquit comú, i l'entitat recorda que un i altre poden transmetre malalties.

Als seus països originaris, el mosquit tigre és causant de malalties com el dengue, la febre groga, el zika i el chikungunya. Els casos d'aquestes malalties provocades per vectors del mosquit tigre són "majoritàriament importats", però també hi pot haver "brots autòctons", afirma el coordinador tècnic d'ADEPAP, Luis Lozano.

Pel que fa a les xinxes de lilit, la patronal observa que poden augmentar a l'estiu per la mobilitat de les persones en viatges internacionals, i especialment del turisme. La plaga, assegura l'entitat, no para d'augmentar a Catalunya, amb l'excepció dels anys de la pandèmia. Sendra recomana als viatgers que revisin "a fons" les estances on passaran la nit, així com les maletes al tornar a casa, així com que rentin la roba que s'ha utilitzat durant el viatge "a la màxima temperatura possible".

# Paneroles: la plaga que va a més amb la sequera

Barcelona Les [paneroles, les rates o el mosquit tigre](#) són plagues habituals (i no gaire agradables) cada estiu quan la calor comença a enfilarse. Aquest any, però, les paneroles apunten a convertir-se en el principal maldecap, sobretot perquè la "sequera persistent" pot facilitar el creixement d'aquesta plaga, segons preveu l'Associació Catalana d'Empreses de Salut Ambiental (ADEPAP).

D'entre les anomenades paneroles de clavegueram, la que més fàcilment es troba en tota mena d'edificis és la panerola americana (*Periplaneta americana*), que és de color marró. Però n'hi ha d'altres que també poden ser protagonistes aquest estiu, com una de color negre denominada panerola oriental (*Blatta orientalis*) o la panerola del cafè, que es diu així pel color marró que té, així com la panerola alemanya (*Blatella germanica*), que és d'un color més clar i sovint s'identifica en l'àmbit de la restauració i dins dels habitatges.

Que la presència de paneroles sigui el que pot disparar-se més les pròximes setmanes en entorns urbans no exclou que aparegui amb força també el mosquit tigre (*Aedes albopictus*), que pot ser fins i tot més molest que les paneroles. "Fins i tot en un context de sequera, és un mosquit que viu i s'aprofita de l'activitat humana, perquè en té prou amb petites acumulacions d'aigua per reproduir-se", recorda el president d'ADEPAP, Quim Sendra. Els llocs més habituals on les larves es desenvolupen són desguassos, testos, galledes i altres petits tolls o recipients amb aigua que haurien d'evitar-se, segons l'expert.

La temporada de les plagues d'estiu s'ha avançat una mica aquest any, fruit de les condicions meteorològiques. De fet, ja fa temps que s'observa un canvi lligat a la crisi climàtica, que ha fet que algunes plagues hagin deixat de ser estacionals i ja sobrevisquin durant bona part de l'any, si no tot. "L'augment de les temperatures fa que els cicles biològics de les espècies s'accelerinin i hi hagi més reproduccions amb taxes més altes d'individus resultants", afegeix Sendra, que apunta al fet que això és un problema que s'incrementa amb la resistència que s'ha observat en alguns casos als productes per exterminar-les (biocides).

Les rates en són un bon exemple. La rata comuna (o rata grisa) és la més habitual en entorns urbans. Té costums excavadors i hàbits nocturns, i està activa i reproductiva durant tot l'any. A més, segons ADEPAP, cada cop se la pot veure més còmode en molts llocs de les ciutats: d'una banda, perquè ha perdut la por als humans; i, de l'altra, perquè ha desenvolupat resistències a alguns productes habituals per combatre-les. A part d'aquesta, cada cop és més habitual trobar també la rata negra, que fins ara era menys comuna i té més facilitats per enfilarse per parets, cables elèctrics o petites esquerdes d'edificis.

## Les xinxes de llit

A l'estiu també és habitual un repunt en les plagues de xinxes de llit, fruit de l'augment de la mobilitat internacional amb el turisme. Segons ADEPAP, l'augment de casos ja es nota a Catalunya des de fa temps. Presenten la complicació que són difícils d'eliminar i, com a consell general, Sendra recomana "revisar a fons les estances on es passarà la nit, així com les maletes al tornar a casa i rentar la roba que s'ha utilitzat durant el viatge a la màxima temperatura

possible”.

Tot i que la situació general de les plagues a Catalunya no es troba en un punt que hagi de preocupar, Sendra subratlla que no s'ha d'oblidar que alguns dels insectes (com ara els mosquits) o mamífers poden ser portadors de malalties. Per això, proposa molta més feina preventiva a l'hora d'afrontar aquests increments importants de poblacions que poden ser un risc com ja passa en altres països.

## ¿Cuáles son las cuatro plagas más temibles de este verano?

Daños económicos, problemas sanitarios y molestias. Son el triple efecto de las plagas de verano y las tres razones por las que conviene combatirlas. La cucaracha americana, los mosquitos tigres y los chinches de cama, junto con las ratas, son las plagas que los expertos consideran más previsibles los próximos meses. "La cucaracha americana será la protagonista de las plagas de este verano en Catalunya", indican los portavoces de la Asociación Catalana de Empresas de Salud Ambiental (Adepap). La subida de las temperaturas hará también que aparezcan, como viene siendo habitual, los mosquitos tigre y las ratas, mientras que el turismo y los viajes internacionales contribuirán a la proliferación de las chinches de cama. Las empresas del sector continúan detectando un incremento de las intervenciones para el control de estas plagas, lo que atribuyen en gran medida a los aumentos de temperaturas.

"Tenemos aquí ya la fiebre del Nilo Occidental, el zika y el chikungunya, y toda una serie de virus a los que no estábamos acostumbrados. Y por eso, queremos poner el acento sobre todo esto y sobre la necesidad de hacer un control de las plagas; porque son un riesgo sanitario para el ciudadano", explica Quim Sendra, presidente de Adepap.

"Los fenómenos climáticos extremos, como olas de calor o sequía, o temporadas de calor muy pronunciadas todo el año hacen que esté cambiando el comportamiento de las plagas", alerta Luis Lozano, coordinador técnico de Adepap, quien pone de relieve los múltiples factores que intervienen, incluidas las facilidades que le dé el propio comportamiento humano. "Debemos estar vigilantes puesto que el cambio climático puede hacer que nos encontremos rápidamente con nuevas especies aquí", añade.

### Cucarachas

La plaga que se prevé que aparecerá con más fuerza este verano es la de la cucaracha de alcantarillado, especialmente la cucaracha americana (*Periplaneta americana*), de color marrón y la más habitual. Estas cucarachas provienen de la red de alcantarillado y se pueden encontrar en todo tipo de edificios.

También aparecerá este verano la otra cucaracha de alcantarillado, la oriental (*Blatta orientalis*, de color negro), así como la cucaracha alemana o del café -o alemana (*Blattella germanica*) de color más claro —rubia— y más usual en el interior de las viviendas y en el ámbito de la restauración.

Las cucarachas viven y se alimentan en lugares en los que hay suciedad, por lo que pueden causar contaminación con bacterias —como la salmonela— sobre superficies y alimentos, lo que incrementa el riesgo de enfermedades y alergias. La mejor prevención es la limpieza y el mantenimiento de todo el sistema de tuberías, desagües y arquetas del alcantarillado, dicen los expertos.

### Mosquito tigre, el molesto insecto que aparece cada verano

Pese a la escasez de lluvias, en el verano de 2023 se prevé que volverá con fuerza el mosquito

tigre (*Aedes albopictus*), que es el que puede provocar más molestias en las zonas urbanas. Quim Sendra explica que “incluso en un contexto de sequía, es un mosquito que vive y se aprovecha de la actividad humana porque le basta con pequeñas acumulaciones de agua para reproducirse”.

Su hábitat larvario son desagües, jarras, macetas, platillos, cubos y otros pequeños charcos y recipientes al aire libre con pequeñas cantidades de agua; así pues, es necesario evitar que quede agua en estos pequeños colectores”. También es importante “instalar mosquiteras en las viviendas (ventanas, puertas y otras aberturas), vestir prendas de manga larga y pantalones largos y utilizar repelentes de insectos sin abusar”, recuerda Sendra.



Mosquito tigre

También se prevé la aparición del mosquito común (*Culex pipiens*), pero se concentrará sobre todo en aquellas zonas donde puedan producirse precipitaciones más frecuentes y abundantes, y en zonas con grandes masas de agua, cerca de ríos, lagos, estanques y demás, ya que, junto con el calor, los mosquitos comunes necesitan bastante agua para reproducirse.

## Transmisores de enfermedades

Ambas especies de mosquitos pueden transmitir enfermedades. En sus países originarios, el mosquito tigre es causante de enfermedades como el dengue, la fiebre amarilla, el zika y el chikungunya. “En nuestro país los casos de estas enfermedades provocadas por vectores del mosquito tigre son mayoritariamente importados, pero debemos olvidar que pueden causar brotes autóctonos”, recuerda el coordinador técnico de Adepap, Luis Lozano.

"La zona mediterránea, nos alertan, va a ser una zonas de transmisión de vectores, como hemos visto [el caso de la fiebre del Nilo occidental el Huelva](#)".

"Debemos cambiar el chip de considerar los mosquitos como una molestia y pasar a verlos como un transmisor de enfermedades" dice Rubén Bueno, experto en ecología de vectores de enfermedades.

## 'Aedes aegypti'



## ¿Puede llegar el mosquito de la fiebre amarilla?

Los profesionales de la salud ambiental prevén que en el futuro pueda localizarse en Catalunya el mosquito de la fiebre amarilla (*Aedes aegypti*), que sí se ha encontrado en el Estado español. Este insecto, al igual que el mosquito tigre, es un importante vector transmisor de enfermedades (como la fiebre amarilla, el dengue, el chikungunya o el zika). Acoge virus que no les afecta, pero los transmite a otros, por ejemplo al hombre, que sí puede verse afectado. A diferencia del mosquito tigre (que prefiere los patios o el exterior) tiene más tendencias a entrar en los domicilios, lo que puede incrementar su potencial transmisor

## Rata común, una plaga urbana de todo el año

La rata gris o rata común (*Rattus norvegicus*) se encuentra principalmente en entornos urbanos. Es omnívora y puede desplazarse hasta una distancia de 50 metros para buscar alimento y/o agua. Tiene costumbres excavadoras y hábitos nocturnos y al ser un animal de sangre caliente está activa y es reproductiva todo el año.

Los expertos recomiendan tapar con materiales resistentes a las ratas cualquier apertura superior a 12 milímetros, ya que márgenes de puertas y ventanas, orificios de entrada de tuberías y demás son puntos de entrada. Por otra parte, “el saneamiento es la otra medida preventiva para un correcto control de estos animales”.

Por otra parte, cada vez es también más habitual la presencia de rata negra (*Rattus rattus*) en los entornos urbanos, donde habitualmente no estábamos acostumbrados a encontrarlas. Esta especie escala más fácilmente y puede subir las paredes con ayuda de cableados, salientes o pequeñas grietas de los edificios.



Rata en la plaza Catalunya de Barcelona

Ana Jiménez

## Rodendicios más restringidos

Los técnicos relacionan el incremento de ratas con las restricciones en el uso de rodenticidas.

La UE está reduciendo en general el uso de los biocidas en general por su posible impacto sobre las personas y sobre el medio ambiente. Esto, para estos profesionales, obliga a la sociedad a hacer una reflexión, ante el hecho de tener que "convivir con más plagas", pues a la larga pueden producirse riesgos más grandes derivados de la falta de instrumentos para combatirlas que del uso de estos productos.

## **Otra habitual del verano: las chinches de cama**

Temible enemigo también pueden ser las chinches, que se han hecho más frecuentes al reanudarse el turismo y los viajes internacionales. Las chinches de cama (*Cimex lectularius*) legan a casa, en la mayoría de casos, transportados en la propia ropa o maletas de viaje.

"El 2023 será un año, de nuevo, de mucha presencia de chinches", afirma Sendra, quien recomienda a los viajeros que "revisen e inspeccionan a fondo las estancias en las que pasarán la noche, las habitaciones del hotel, así como las maletas al volver a casa y que se lave la ropa que se ha utilizado en el viaje a la máxima temperatura posible". Cuando se detectan, estas habitaciones "no se pueden volver a ocupar".

Las plagas de este insecto "son bastante difíciles de eliminar", ya que durante el día la chinche se esconde en rincones, grietas de la madera o pliegues de la ropa, especialmente en los colchones y sofás, y sale por la noche a chupar sangre".

## **Aumento de temperaturas y paradojas de la sequía**

El aumento medio de temperaturas es uno de los elementos que más incide en la aparición de la plagas. Este factor hace que los ciclos biológicos de las especies se aceleren y haya más reproducciones con tasas más altas de individuos resultantes. Todo ello, sumado a las resistencias a los productos biocidas, comporta que las plagas sean cada vez más abundantes, dicen Luis Lozano y Quim Sendra.

¿Qué efectos puede tener la sequía en estas plagas? "Puede ser un factor que las minimice o que las aumente", dice Lozano citando el caso de transmisión del virus del Nilo el año pasado en Tarragona, causado por el mosquito común.

Dado que los focos larvarios se dan sobre agua, en teoría si hay menos agua, debería de haber menos mosquitos. "Pero puede darse el caso de que, aun con menos disponibilidad de agua, la incidencia de la enfermedad suba porque el transmisor son también las aves y la aves se concentran en donde esté el agua, con lo cual puede darse una mayor expansión de la enfermedad aun habiendo menos plaga de mosquitos", explica. (La principal vía de transmisión de esta enfermedad a personas y animales es a través de la picadura de mosquitos después de haber picado a aves infectadas).

De hecho, "debido al cambio climático, la aparición de plagas tiende a desestacionalizarse y cada vez están más presentes durante más meses al año".

## **Consecuencias del uso no profesional**

Los expertos recomiendan recurrir a profesionales cuando aparezca alguna de estas plagas. Existen múltiples productos para combatirlas, presentes en tiendas y supermercados, "pero a

menudo estos productos resultan ineficaces porque tienen concentraciones muy bajas y porque el uso que se hace no es profesional, porque se acaba dispersando más la plaga por casa o por el edificio; y porque al final se incrementa el coste de la eliminación de la plaga cuando constatan que no queda más remedio que recurrir a un profesional"

Por todo ello, "la prevención es una de las medidas más importantes para controlar las plagas que puedan afectar a nuestro país", por lo que "lo mejor es contar con profesionales especializados para combatirlas", recomienda Sendra.

Y "aunque aquí la situación no es todavía preocupante, no podemos perder de vista que algunos insectos y mamíferos -como los mosquitos y las ratas son transmisores de enfermedades".

Sendra hizo un llamamiento a un correcto control profesional de las plagas dirigido sobre todo a los estamentos oficiales (ayuntamientos, comarcas y demás instituciones) para que tengan en cuenta criterios que relacionen calidad y precio, y no solo precio.

# Aquesta és la plaga de l'estiu a Catalunya (i les que poden arribar en un futur)

La

**panerola americana**

serà la protagonista de les plagues d'aquest estiu a

**Catalunya**

, a causa de la

**sequera**

persistent i les

**temperatures**

elevades de la primavera. Així ho indica l'Associació Catalana d'Empreses de Salut Ambiental (ADEPAP) amb motiu del Dia Mundial del Control de Plagues, que té lloc el 6 de juny.

Aquestes paneroles provenen de la xarxa de

**clavegueram**

i es poden trobar a tota mena d'edificis. La pujada de les temperatures farà aparèixer també la

**panerola alemanya**

,

**mosquits tigres**

i

**rates**

. La patronal indica que el turisme i els viatges internacionals contribuiran a la proliferació de les

**xinxes de llit**

.

"L'estiu passat ja vam tenir una temporada de plagues molt llarga, però aquest any ha començat fins i tot abans per les condicions meteorològiques i ja fa setmanes que han començat a aparèixer", ha explicat

**Quim Sendra**

, president d'

## **ADEPAP**

. Alhora ha indicat que "a causa del canvi climàtic, l'aparició de plagues tendeix a desestacionalitzar-se i cada cop són més presents durant més mesos a l'any".

Les paneroles viuen i s'alimenten en llocs on hi ha

### **brutícia**

i poden causar contaminació amb

### **bacteris**

-com ara la

### **salmonel·la**

- sobre superfícies i aliments, cosa que incrementa el risc de malalties i

### **al·lèrgies**

. L'ADEPAP afirma que la millor prevenció és la

### **neteja**

i el manteniment de tot el sistema de canonades, desguassos i arquetes del clavegueram.

Als seus països originaris, el mosquit tigre és causant de malalties com el

### **dengue**

, la

### **febre groga**

, el

### **zika**

i el

### **chikungunya**

. Els casos d'aquestes malalties provocades per vectors del mosquit tigre són "majoritàriament importats", però també hi pot haver "brots autòctons", afirma el coordinador tècnic d'ADEPAP,

### **Luis Lozano**

.

## **Les plagues que poden arribar en un futur**

A banda de la previsió de plagues per aquest estiu, l'ADEPAP també ha alertat sobre el que pot

arribar en un futur a Catalunya. En aquest sentit, ha explicat que el

### **mosquit de la febre groga**

podria convertir-se en plaga perquè ja se n'han trobat exemplars a l'Estat i és "qüestió de temps" que arribi al nostre país. Aquest mosquit pot transmetre les mateixes malalties que el tigre, però té més capacitat de transmissió i a més té més facilitat a entrar en habitatges.

La panerola de

### **banda marró**

i la panerola del

### **Turquestan**

també han estat detectades a Catalunya, però encara no s'ha produït cap cas de contagi en persones. Pel que fa a aquesta última, que prové d'una zona entre el nord d'

### **Àfrica**

fins a l'

### **Àsia**

central, els experts prediuen que pot desplaçar l'oriental. Sobre la panerola de banda marró, els especialistes adverteixen que se situen en espais tancats i enganxen els ous als mobles.

### **Altres notícies que et poden interessar**

Mostra el teu compromís amb **Nació**.

**Fes-te'n subscriptor** per només **59,90€ a l'any**, perquè [és el moment de fer pinya](#).

[Fes-te'n subscriptor](#)

hola

# Más ratas, cucarachas y mosquitos: las tres grandes plagas de este verano en Catalunya

"Las plagas no vienen solas. [Van acompañadas de virus](#), daños económicos y molestias", afirma **Quim Sendra**, presidente de **ADEPAP** (asociación catalana de empresas de salud ambiental). Las empresas que se encargan de controlar estas plagas [achacan el crecimiento de algunas especies](#) sobre todo a dos factores: el **cambio climático** y la **vuelta del turismo**.

Según las compañías del sector consultadas en una encuesta, lo que más creció el último año, y así seguirá en 2023, son **las ratas, los mosquitos y las cucarachas**. "Todas estas son plagas que ya teníamos. Conviven con nosotros y conocemos su dinámica. El problema es que con el calentamiento global van a más. Algunas transmiten enfermedades y **no sabemos qué puede llegar a ocurrir**, ante los fenómenos climáticos que vienen", expone **Lozano**.

Las cucarachas son ya un **clásico de cada verano**. Con las altas temperaturas, proliferan con facilidad y algunas de ellas hacen **pequeños vuelos** con los que consiguen acceder a segundas o terceras **plantas de edificios**.

Las más habituales son las que viven en las cloacas, que fácilmente se introducen en los **interiores de las casas**. Las especies más comunes aquí son la **americana**, la **negra** y la **alemana**, aunque en los últimos tiempos se han detectado **dos nuevas especies**: la del **turquestán** (que vive en el aire libre) y la de **banda marrón** (que pone los huevos en los muebles).

"Este tipo de insectos relacionados con el **aumento de las temperaturas** irán a más. Solo hace falta ver [fenómenos como el Niño, que traerán más calor](#)", dice **Sendra**.

"Han llegado dos nuevas cucarachas: la del turquestán y la de banda marrón, que pone los huevos en los muebles"

Quim Sendra, ADEPAP

Como las cucarachas viven y se alimentan en **lugares donde hay suciedad**, pueden transportar **bacterias como la salmonella** y **contaminar la comida**. La mejor prevención, consideran los especialistas, es mantener una buena limpieza en el sistema de desguaces y cañerías.

A parte de estos **posibles problemas de salud**, el principal contratiempo que causan **las cucarachas** son las **molestias** si se tiene que convivir con ellas en un piso o una casa. En cambio, las [garrapatas y los mosquitos, otras plagas, sí son vectores de gran riesgo](#). "Pueden transmitir **graves patologías**, no somos conscientes del daño que pueden llegar a provocar en un futuro", advierte **Sendra**.

## Inacción municipal

El **mosquito** más incómodo, en estos momentos, es el **tigre**: "Aparece cada **verano**, es **diurno**

y su **picada es molesta**". ¿La **sequía frenará a los mosquitos**, por la falta de agua? "No especialmente", opina **Luis Lozano**, técnico de **ADEPAP**. "Es verdad que puede haber menos agua en las rieras. Pero los insectos que se mueven por las ciudades encuentran fácilmente **pequeños reductos de agua artificiales**", detalla.

"Los mosquitos pueden transmitir graves patologías, no somos conscientes del daño que pueden llegar a provocar"

Quim Sendra, ADEPAP

Estos mosquitos, en algunos lugares de África, contagian enfermedades hasta ahora poco comunes aquí, como el **dengue**, la **fiebre amarilla** o la **fiebre del Nilo**. "En cualquier momento, **podríamos tener un brote autóctono**", avisa Lozano.

Los especialistas en la eliminación de estas plagas reclaman un "**cambio de chip**": "Necesitamos **políticas públicas** de control de plagas. Hay municipios que no reaccionan y no aplican medidas preventivas sobre los sumideros de las calles". "Nosotros **trabajamos conjuntamente con la Agència de Salut Pública**, pero hace falta **más implicación** por parte de **algunos ayuntamientos**", opina Sendra.

ADEPAP critica que no les dejen utilizar según qué **biocidas prohibidos por la Unión Europea**: "Es un contrasentido que se puedan comprar estos productos en el supermercado y que nosotros no los podamos utilizar".

## Más turismo

No solo el calor provoca el aumento de algunas plagas. El **turismo**, tanto nacional como internacional, facilita la **llegada de las típicas chinches de cama**, otra de las plagas estrella de verano. Con el aumento de la movilidad, muchas chinches llegan a las casas **transportados a través de la ropa** o en las **maletas del viaje**.

ADEPAP critica que no les dejen utilizar según qué biocidas prohibidos por la Unión Europea

"Es importante tener cuidado antes de **meterse en la cama de un hotel u hostel**. Hay que comprobar que no haya las **manchas marrones** que producen **estos insectos**", recomienda **Sendra**.

Otra especie que está en aumento, según explican las empresas que reciben peticiones de desinfección, es la **rata**. Tanto la **rata común** como la **negra** (algo menos habitual, más oscura y con la **habilidad para trepar**) se dejarán ver este verano.

"Con la pandemia **cambiaron de hábitos y salieron más a la calle**. Poco a poco, **han perdido el miedo a la gente** y se acercan donde sea necesario para conseguir comida", explica **Lozano**. Les basta una apertura de **12 milímetros** en una ventana para entrar en las casas". Un buen saneamiento sirve para evitar su presencia.

"No las eliminaremos, pero las podemos mantener en un umbral de tolerancia"

Noticias relacionadas

En Catalunya, hay unas **300 empresas de control de plagas registradas**. De estas, según



explican desde la asociación, solo la mitad están activas. Aun así, en los últimos años han notado un **aumento del número de autónomos** y pequeñas empresas que ofrecen estos servicios: "A veces, algunos se tiran a la piscina con **pocos conocimientos** y **poca formación**, sin almacén donde guardar los productos".

Lo que recomiendan desde la patronal es contactar a profesionales y especialmente, insisten en este mensaje: "La Administración debe **luchar contra estas plagas** y poner en marcha medidas de prevención, además de facilitar las herramientas para que podamos reducir la población, ya se trate de **mosquitos** o de **termitas**". Sendra reconoce la **dificultad del reto**: "No las eliminaremos, pero las podemos mantener en un **umbral de tolerancia**".

## Experts en plagues alerten: les paneroles americanes seran les reines de l'estiu, per Montse Poblet - Catalunya Ràdio

Des de fa setmanes, botiguers i comerciants contracten els serveis de l'**Associació Catalana d'Empreses de Control de Plagues (ADEPAP)** per eliminar **paneroles americanes** dels locals. El president de l'entitat, **Quim Sendra**, atribueix aquest avançament de les plagues a les noves condicions meteorològiques. Cada cop, explica, conviuen més mesos entre nosaltres:

"L'augment de les temperatures fa que els cicles biològics de les espècies s'accelerïn i hi hagi més reproduccions, amb taxes més altes d'individus."



La contractació de serveis per eliminar paneroles americanes ha començat abans d'hora (Núria Torres / ACN)

Des de l'**Agència de Salut Pública de Barcelona**, l'expert en plagues **Tomàs Montalbo** matisa:

"Encara no sabem si el que està passant se surt de la normalitat. Caldrà veure si els pics d'activitat es mantenen en el temps i si fenòmens meteorològics extrems poden canviar les tendències. El que és important és fer prevenció."



Més mosquits tigre i més possibilitats que ens transmetin malalties (CCMA)

## Mosquits i rates

La falta continuada de pluja pot reduir el nombre de mosquits comuns, però, segons l'ADEPAP, no afecten els mosquits tigre, que podrien tornar a aparèixer amb força aquest estiu. Segons Sendra, aquesta espècie no es veu afectada per l'actual context de sequera:

"El seu hàbitat larvari són recipients a l'aire lliure amb petites quantitats d'aigua. És un mosquit que s'aprofita de l'activitat humana i en té prou amb petites acumulacions d'aigua per reproduir-se."

Les temperatures també afecten aquesta i altres espècies de mosquits, però, segons Montalbo, no necessàriament en tindrem més:

"Hi ha un llindar de temperatura a partir del qual l'efecte de la calor és negatiu i perjudica la seva reproducció i creixement. Portem 3 anys amb unes temperatures molt elevades, però hem tingut poca activitat perquè la calor ha dessecat els focus de cria."

A diferència del que passa amb mosquits i paneroles, **l'aparició de rates no està condicionada a la calor o al fred** i poden reproduir-se en qualsevol moment de l'any.

Els responsables d'ADEPAP asseguren que les restriccions en l'ús d'alguns biocides i les resistències que aquests animals estan desenvolupant fan cada cop més difícil mantenir-les a ratlla.

La novetat de la temporada serà, segons aquests experts, **la rata negra**, una bona escaladora que aprofita cables i esquerdes per entrar als edificis.



Els experts alerten que cada cop troben més rates negres (Reuters/Carlo Allegri)

A més, la globalització i el canvi climàtic generen condicions per a l'arribada de noves espècies, com la panerola de banda marró, originària dels Estats Units o la del Turquestan i estesa pel nord d'Àfrica i Àsia; o **el mosquit de la febre groga**, que ja s'ha deixat veure en alguns punts de l'estat espanyol, però encara no a Catalunya.